

Rapport d'activités de l'exercice 2020



Table des matières

Introduction	3
1. Les principes de gouvernance.....	3
2. Mission.....	3
3. Le Conseil du Fonds HEC	3
4. Les activités menées en 2020	5
<i>Evènements</i>	5
<i>Campagne</i>	5
<i>Communication</i>	5
<i>Supports de communication</i>	6
5. Les comptes de l'exercice 2020	7
6. Les projets soutenus par le Fonds.....	9
Conclusions.....	11
Contacts:.....	12

Introduction

D'ici mi-2022, le nouveau bâtiment du campus HEC Liège sera terminé. Les travaux ont débuté en août 2020 et après la rénovation des bâtiments du site de Sainte Julienne, plusieurs déménagements ont pu avoir lieu dès le début de l'année 2021 : les économistes et l'équipe de l'Executive School sont maintenant aussi sur le nouveau Campus.

15 millions sont nécessaires pour réaliser ce projet de grande envergure. 12 millions ont déjà été levés grâce à l'Université de Liège et aux fonds publics.

Pour financer le reste des travaux, HEC Liège a lancé la campagne 'Level Up' : A new campus for a bigger impact' et fait appel à ses alumni et aux proches de l'Ecole : entreprises et particuliers. Lorsqu'il s'agit de dons, ils sont versés sur le compte du Fonds.

1. Les principes de gouvernance

Le Fonds HEC, créé au sein du Patrimoine de ULiège, est administré par un Conseil.

Ce Conseil est composé de représentants de l'Université de Liège, des membres du personnel académique et scientifique de HEC Liège et de la communauté qui entoure l'Ecole. Plusieurs membres sont également des donateurs.

Le Conseil affecte les ressources du Fonds pour en garantir l'utilisation la plus judicieuse et efficace. Il veille également au respect des conditions émises par les donateurs.

2. Mission

Le Fonds a pour objectif l'acquisition, la réunion et la gestion des ressources financières nécessaires à l'accomplissement de l'œuvre scientifique et d'enseignement supérieur en vue de laquelle HEC Liège - Ecole de gestion de l'Université de Liège a été créée.

Il contribue par tous moyens utiles au développement de la communauté HEC Liège.

3. Le Conseil du Fonds HEC

3.1. Composition au 31/12/2020

Des représentants du monde de l'entreprise et de la communauté HEC Liège président à l'allocation des dons.

- **Le Président**
Patrick Slechten – Administrateur - BeSmart Management
- **Membre du conseil du Fonds HEC**
Wilfried Niessen - Directeur général & Doyen HEC Liège
Pierre Wolper - Recteur de ULiège
Melchior Wathelet - Président Alumni Advisory Board
Laurent Weerts - Président du Groupe pour HEC Liège
Sandra Delforge - Director Corporate Relations & Alumni Network HEC Liège
Stéphane Gretry - Relations Extérieures & Communication ULiège
- **Des représentants**
 - * du corps enseignant de HEC Liège : Virginie Xhaufclair - Professeur HEC Liège
 - * du personnel scientifique de HEC Liège : Anne-Christine Cadiat
 - * du Conseil de gouvernance de HEC Liège : André Killesse – Administrateur de sociétés
 - * du réseau des Alumni : Roland Colette – Administrateur de sociétés
 - * du Groupe pour HEC Liège : Patrick Slechten également Président du Fonds

3.2. Fonctionnement

Le Conseil du Fonds se réunit aussi souvent que l'intérêt l'exige.

La gestion quotidienne est confiée à des membres du staff de l'Ecole.

Les actions menées en 2020 sont reprises dans la suite du rapport.

4. Les activités menées en 2020

Evènements

1. Organisation, en mars, de la **Nuit des Alumni** rassemblant plus de 400 Alumni. Nous n'avons pas reçu de promesse de don mais les visuels relatifs à la campagne étaient présents et il était possible de faire un don sur place. De plus, les bénéfices de la soirée ont été versés au Fonds.
2. Organisation, en septembre, du **6° Golf Trophy** orienté vers un public d'entreprises et d'Alumni. Ce fut à nouveau un grand succès avec 120 participants (57 équipes et 6 initiations). Les bénéfices sont versés, chaque année, au Fonds HEC.

Campagne

Lancement de la **campagne de novembre et décembre** axée sur

- Tout d'abord l'évolution du chantier, la fidélité de nos donateurs, les 60 % de déductibilité fiscale exceptionnelle et les possibilités d'achats de plaques à disposer sur les chaises de notre amphithéâtre de 500 places ou sur notre Wall of Fame.
 - 13 novembre 2020 : appel vers nos donateurs récurrents (102)
 - 26 novembre 2020 : appel vers tous nos Alumni (7 127)
- Ensuite mail du 15 décembre : mise en avant des programmes éducatifs créés grâce au Fonds, développement entrepreneurial, financement de bourses.

Nous avons été très présents sur **les réseaux sociaux** et avons lancé une campagne « Christmas Tree : Be part of it ». Quiconque faisait un don au cours du mois de décembre, se voyait remercier par la pose d'une boule de Noël sur notre sapin virtuel.

Communication

1. Insertions dans les 3 numéros de la revue de l'Ecole, **Spirit**, adressée à 8000 contacts (dont principalement des Alumni). Les parutions de cette année :

N° 38 – février :

Une page aux couleurs de Level up mettant en avant **les points forts de l'Ecole** et invitant les Alumni à soutenir le projet via l'achat de plaques personnalisées tout comme l'ont déjà fait d'autres Alumni.

Une page d'**appel à don** avec comme information le montant déjà récolté : 50 000 €.

N° 39 – juin :

Une page annonçant le **lancement des travaux du chantier** pour août 2020, et expliquant l'utilisation des dons récoltés en 2019 : remplacement de grands écrans au sein de l'Ecole, de l'équipement de la salle d'enseignement virtuel.

N° 40 – octobre :

Une double page reprenant le témoignage du **Comité de Baptême HEC Liège** ayant fait un don de 3000 €, un visuel d'appel à don et un visuel sur l'**avancement des travaux**.

2. Comme chaque année, des actions de **sensibilisation auprès des étudiants de 1° et 2° master** ont été menées pour expliquer l'importance du réseau HEC et de ses Alumni et le souhait de certains Alumni de vouloir 'rendre' un peu à l'Ecole ce qu'elle leur a apporté.
3. **Présence importante sur les réseaux sociaux** : nous avons diffusé 113 posts via 7 canaux différents :

	<i>Page Fonds HEC Liège</i>	33
Facebook	<i>Alumni HEC Liège</i>	19
	<i>HEC Liège</i>	11
	<i>HEC Liège</i>	7
Linked In	<i>Alumni HEC Liège</i>	24
	<i>HEC Liège</i>	11
Instagram	<i>HEC Liège</i>	11
Youtube	<i>HEC Liège</i>	2

Supports de communication

Nous avons réalisé plusieurs supports :

1. Visuels via Canva : inséré dans nos mails, via des publications sur les réseaux sociaux
2. Présentation Power Point pour les entreprises
3. Vidéos d'appel à don « Christmas Tree : Be part of it »
4. Time lapse du chantier
5. Vidéo de la pose de la 1^{ère} pierre

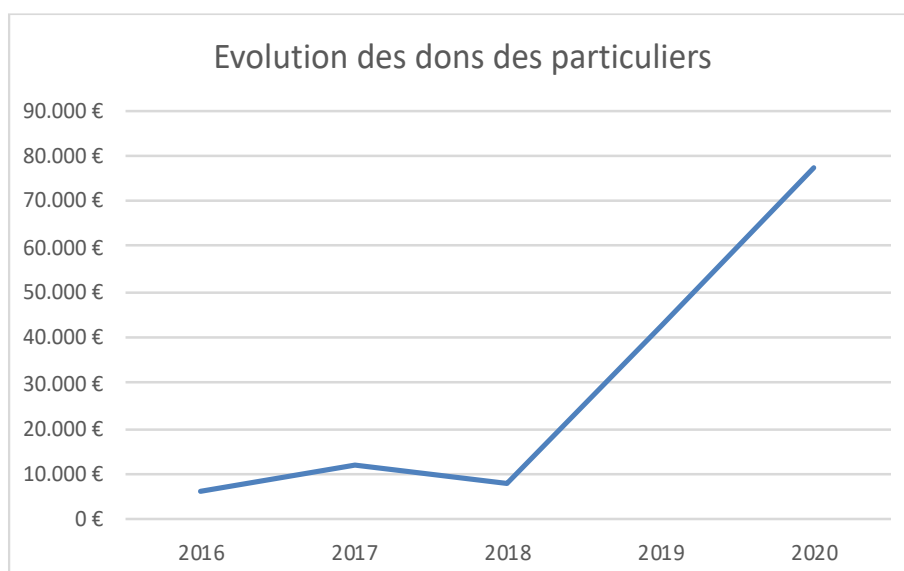
5. Les comptes de l'exercice 2020

En 2020, grâce aux 201 dons, nous avons reçu **896.403 €** répartis comme suit :

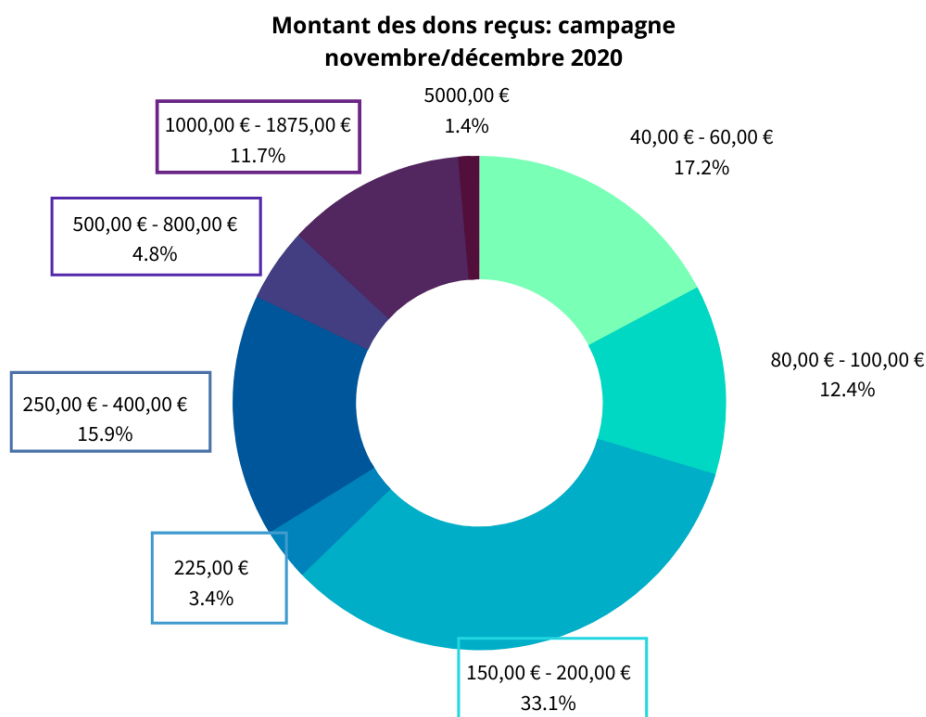
- 788.000 € provenant de diverses fondations et organismes
- 28.000 € :
 - bénéfices des events organisés par le réseau Alumni ;
 - dons de l'Assoc des étudiants, des OIC, du Comité de Baptême... ;
- et 77.406 € via des dons de particuliers

Les fondations et organisations sont de facto nos grands donateurs.

Il faut aussi noter la part de dons de particuliers qui est en constante progression.

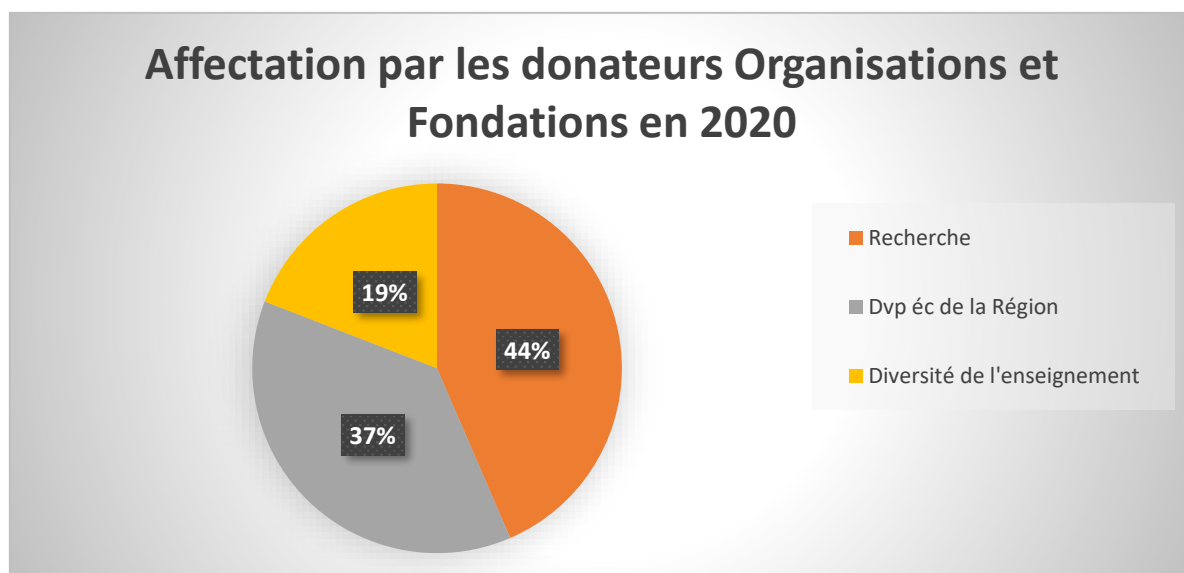


Voici également un schéma reprenant la répartition des dons au niveau des montants.



L'affectation des dons par les donateurs 'Organisations et Fondations' vous est également présentée sous forme de graphique, montrant ainsi la répartition des dons selon les 3 axes de développement des projets soutenus par le Fonds (graphique 3).

Graphique 3



Au niveau des dons des donateurs privés, ils sont affectés, comme annoncé, au nouveau Campus.

6. Les projets soutenus par le Fonds

Comme les années précédentes, un pourcentage important des dons (79%) sont affectés par le donateur pour soutenir les projets phares qui sont en lien avec les axes stratégiques de l'Ecole. En 2020, le soutien s'est concrétisé de la manière suivante:

1. En ce qui concerne l'axe « **Favoriser la diversité de l'enseignement** » : grâce au soutien du Fonds Baillet Latour, nous continuons à développer l'enseignement et la recherche dans le domaine de la philanthropie.
2. En ce qui concerne l'axe « **Appuyer la recherche scientifique et appliquée** » : Soutien aux projets en lien avec les domaines stratégiques de recherches de l'Ecole, c'est-à-dire : *Financial Management for the Future, Changing workplace & strategic HRM, Social Enterprises & Business Ethics, Business Analytics & Supply Chain Management, Economic Analysis & Policy, Strategy & Performance for the Society, Strategic Marketing Innovation*.
Et plus particulièrement, grâce au soutien de W Alter (Sowecsom) et Cera, nous continuons à développer la recherche en entrepreneuriat social. Et grâce au soutien de Securex, nous soutenons la recherche en Change Management.
3. En ce qui concerne l'axe « **Soutenir le développement économique de la région** » :
Soutien aux actions menées par le Venture Lab grâce au soutien du Fonds Baillet Latour. Tandis qu'un autre projet du Centre d'économie sociale est aussi soutenu par W Alter et un projet du Digital Lab par la SRIW.

En ce qui concerne les dons qui sont affectés par l'Ecole, (soit 9%) ils ont été affecté principalement aux actions suivantes :

- Soutien à la recherche : Soutien de 3 mois à un chercheur pour qu'il termine sa thèse : 10K€
- Financement d'une partie d'une mission effectuée par des étudiants dans le cadre des Field Trips, aux USA : la mission a dû être faite en ligne suite au Covid mais les frais d'inscription à un salon n'ont pas pu être récupéré à ce jour : 6K€
- Achat d'un nouvel grand écran digital : 15K€
- Participation à l'achat de châssis à remplacer dans le bâtiment principal :12K
- De plus, suite à la situation particulière due aux mesures prises pour lutter contre la Covid, l'Ecole a décidé le remplacement de matériel audiovisuel dans certaines salles : 12 K€ et de renforcer pendant quelques mois le service informatique : développement projet digital et à distance : 10K€. Il a également fallu se doter d'un chapiteau pour permettre de couvrir la terrasse et ainsi permettre à des étudiants de travailler par petits groupes. Ceci temps que les règles sanitaires le permettaient: 6K€

En ce qui concerne l'affectation des dons par le Conseil, après avoir assuré la couverture des frais de fonctionnement (principalement la réalisation du Wall of fame) et des frais de personnel, il reste 82.566 à affecter par le Conseil. Lors de la campagne, nous avons indiqué que cet argent servirait à aménager le nouveau Campus. Le Conseil confirme cette option. Concrètement l'argent est mis en réserve pour acheter, dès que le gros œuvre du nouveau bâtiment sera terminé, des équipements techniques et améliorer les espaces d'étude pour les étudiants.

Conclusions

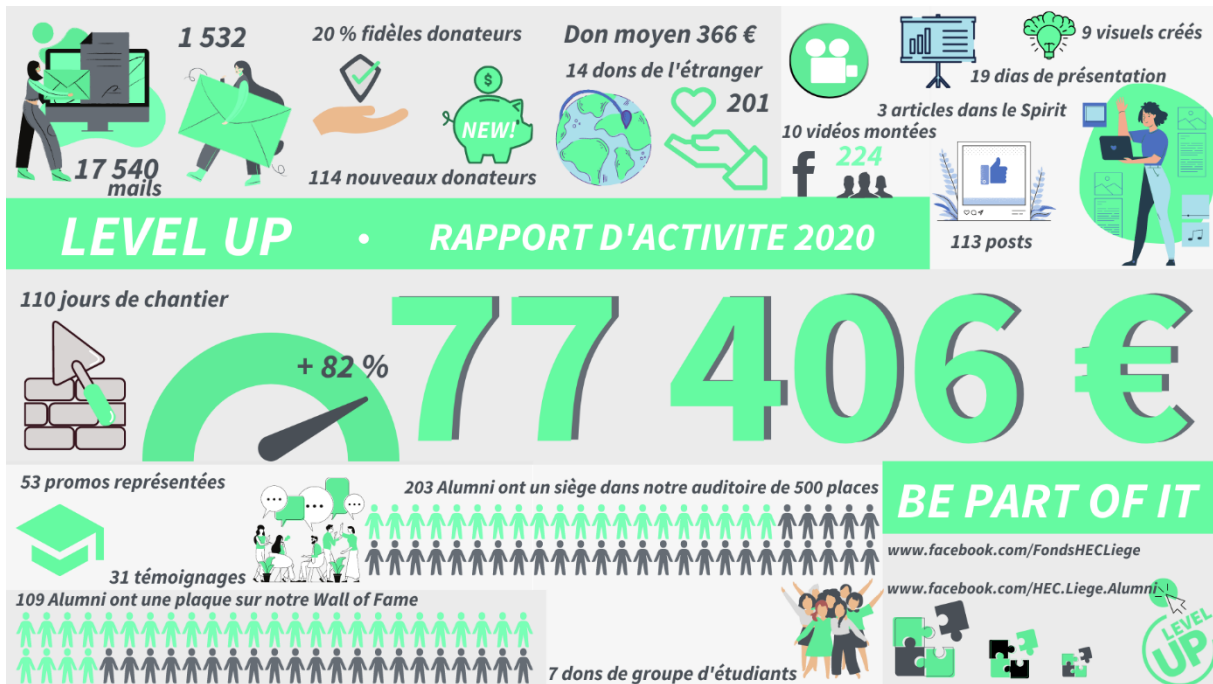
Le fonds se consacre essentiellement à mobiliser les particuliers, dont les Alumni. Il s'avère être aussi un véhicule intéressant pour certaines fondations.

Le soutien de la communauté des entreprises envers l'Ecole se manifeste au travers de différentes formes de partenariats qui ne font pas l'objet de ce rapport.

L'année 2020 est la 2^e année de l'opération Level up qui a pour but de participer au financement du nouveau campus HEC Liège.

Suite à la situation 'Covid', nous avons décidé de ne pas faire de campagne en juin mais seulement en fin d'année. Entre temps, suite à des changements au sein du service, un mi-temps a été dédié en fin d'année aux actions du Fonds. Cela nous a permis de personnaliser davantage nos courriers et mails et de communiquer également différemment sur les réseaux sociaux. Manifestement cela a porté ses fruits.

La campagne Level Up, qui comprend majoritairement des dons de particuliers mais pas seulement, se poursuit bien : elle nous a permis de récolter plus de 77.000€ auprès de particuliers. Ces fonds sont mis en réserve pour acheter, dès que le gros œuvre du nouveau bâtiment sera terminé, des équipements techniques et améliorer les espaces d'étude pour les étudiants, comme annoncé aux donateurs potentiels lors de nos campagnes.



Liège, le 27 mai 2021

Contacts:

Pour le Conseil du Fonds,

Patrick SLECHTEN
Président

Pour HEC Liège,

Sandra DELFORGE
Director of Corporate Relations &
Career Development - Alumni Network