

Spirit

of management

42

bpost
PB-PP 9/555
BELGIE(N) - BELGIQUE

Dossier spécial
« Made in Ostbelgien »

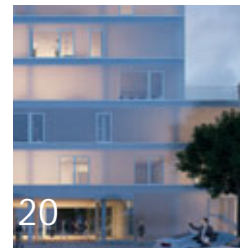
La Campagne Level Up
The education & research programs
in Corporate Finance
A Chair in Sustainable Finance
Les communautés d'énergie
Bienvenue à Urbanpolis
The Customs & Trade Law Academy
Discover the LièGend, Taste the OriGINal
SOPiAD – A new spin-off in the Fintech space
Les cahiers du digital

sommaire

- 4 **DOSSIER SPÉCIAL**
Made in Ostbelgien
- 20 **FONDS**
> La Campagne Level Up
- 24 **RECHERCHE**
> Corporate Finance
> AMORCE : les communautés d'énergie
> Gleaning Insight from Antitrust Cases Using Machine Learning
- 27 **DIGITAL**
> Numérique et responsabilité sociétale
> Rencontre avec Laurent Lambotte
> Les cahiers du digital
- 30 **FOCUS**
> The Customs & Trade Law Academy
- 32 **PARTENAIRES**
> Focus on the Chair in Sustainable Finance
> HEC Liège : un réseau, une diversité, une offre unique
> Nos Guest Speakers
- 38 **EDUCATION**
> Bienvenue à Urbanpolis !
> Comment le numérique peut-il nous aider ?
> Quand des diplômés IBE déploient leurs ailes grâce aux « Hermetia Illucens »
> Ne perdez pas le Nord avec le MSMA
- 45 **FOCUS**
> SOPIAD – A new Fintech spin-off
- 46 **ALUMNI**
> Discover the LièGend, Taste the OriGINal!
- 48 **SUSTAINABILITY**
> Challenge Campus 2030
- 50 **EXECUTIVE EDUCATION**
> Ethique, durabilité et digital dans la vente
- 52 **ZOOM**
> HEC Consulting
> Préparer aujourd'hui l'avenir de nos territoires
- 54 **INSIDE**
- 56 **EVENTS & NEWS**
- 58 **PARTENAIRES**
> Randstad Young Talents-HEC Liège



4



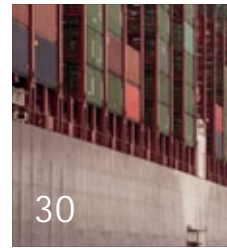
20



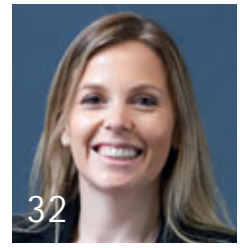
24



27



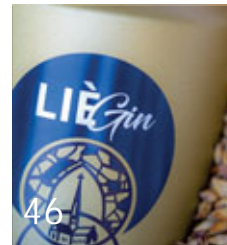
30



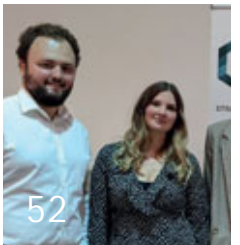
32



38



46



52

SPiRiT of Management
Magazine publié par
HEC Liège - Ecole de Gestion
de l'Université de Liège
rue Louvrex 14, B - 4000 Liège
www.hec.uliege.be

EDITEUR RESPONSABLE
Wilfried Niessen, Directeur général
& Doyen : rue Louvrex 14,
B - 4000 Liège

REDACTRICE EN CHEF
Nathalie Hosay
Responsable des Relations
Extérieures et de la
Communication
T : + 32 4 232 72 30
nathalie.hosay@uliege.be

ONT PARTICIPÉ À LA
RÉDACTION DE CE NUMÉRO

Anne-Christine Cadiat, Sandra
Delforge, Axel Gautier, Laurent
Gianotti, Anne Gillet, Olivier
Hollander, Nathalie Hosay,
Georges Hübner, Ashwin Ittoo,
Joëlle Anna Janssen, Marie
Lambert, Charlotte Maron,
Nicolas Neysen, Wilfried
Niessen, Thierry Pironet,
Christine Puit, Marianne
Snakers, Roxanne Thonnard,
Aurore Tilkin, Karim Walravens,
Sandrine Wouters

REALISATION GRAPHIQUE
www.annetruyers-design.com

IMPRESSION
Imprimerie Snel

PHOTO DE COUVERTURE :
Nathalie HOSAY

PHOTOS INTÉRIEURES :
Christian Charlier
Gregor Collienne
Albert Dehon
Romane Dheur
Nathalie Hosay
Michel Houet
Anne Sophie Lindström

DESSINS : Pierre Kroll

twitter.com/HECLiege

facebook.com/HECLIEGE

Membre de WE MEDIA,
association des éditeurs
Paraît en octobre - février - juin
Tirage : 7.500 exemplaires
Tous droits de traduction,
d'adaptation et de reproductions
réservés pour tous pays.



éditorial

Chères lectrices, Chers lecteurs,

L'année académique 2020-2021 touche à sa fin. Elle a été marquée par une crise inédite et de nombreuses incertitudes. Nous espérons tous revenir à une situation normale... Il faut cependant être clair, la « normalité » ne sera plus celle que nous avons connue avant l'apparition de la Covid19. En effet, les changements sociétaux amorcés avant la pandémie sont devenus plus que jamais une nécessité et la crise a donné un coup d'accélérateur à ceux-ci. HEC Liège est un acteur de changement et notre stratégie tient compte de la transformation sociétale et de l'évolution entrepreneuriale. Nous y travaillons ensemble à travers une triple approche : digitale, responsable et durable. Ces trois dimensions s'impriment en filigrane tout au long des articles et témoignages de ce SPIRIT.



Un autre axe stratégique important pour HEC Liège est le développement international, qui se traduit notamment par une approche interculturelle. La crise de la Covid a fait ressurgir les frontières : confinement à la maison, interdiction de voyages, repli sur soi, ... Liège est entourée de frontières : frontières nationales (Pays-Bas, Allemagne), frontières régionales et communautaires (Flandre, Communauté germanophone), frontières linguistiques (Néerlandais, Allemand),... Un élément important de la mission de l'École est de former des « passeurs de frontières » ouverts sur le monde. Cette approche passe notamment par le multilinguisme et le respect de la diversité.

Dans ce numéro du SPIRIT, vous trouverez diverses illustrations de ce propos. Je voudrais en souligner deux.

La première est le partenariat avec notre communauté voisine, la Communauté germanophone, Ostbelgien. De nombreux alumni de cette région nous ont fait confiance, l'Allemand est une langue clé à HEC, l'Open Borders MBA s'organise avec la Communauté germanophone au Kloster Heidberg d'Eupen, ... Cette collaboration illustre pleinement que la diversité culturelle peut mener à une véritable success story pour les partenaires. Vielen Dank ! La seconde est la création d'un « bachelier international » au cœur de l'Europe. Trois institutions, l'Université de Stuttgart Hohenheim, l'EM Strasbourg et HEC Liège s'allient pour offrir une formation unique qui prépare les étudiants à des cultures différentes et au multilinguisme en leur donnant la possibilité d'obtenir 3 diplômes de bachelier. Ces collaborations démontrent, s'il le fallait encore, qu'ensemble, nous sommes mieux armés pour faire face au monde en changement.

C'est également l'esprit de la Campagne Level Up ! Le nouveau campus que l'Université a décidé de créer pour HEC Liège avance. Nous avons cependant besoin de vous pour l'équiper avec les technologies les plus modernes et en faire un lieu d'échanges et d'apprentissage pour nos jeunes.

C'est ensemble que nous formerons les managers agiles de demain au service des entreprises et de notre région.

Bonne lecture !

Wilfried NIESSEN
Directeur général et Doyen



Dossier spécial

Made in Ostbelgien

- > Ostbelgien, vivre et travailler à la carte
- > Accords parfaits pour des temps forts
- > Le Groupe Faymonville, leader du marché des véhicules spéciaux destinés au transport sur route et hors route
- > Kloster Heidberg : une histoire de sérénité
- > Quand les filles s'attaquent à l'industrie. Balade en Ostbelgien à la rencontre de Kerstin Rauw, Mireille Huppertz et Annabelle Mockel, alumni MBA
- > L'Allemand à HEC Liège
- > 5 Alumni, 3 moments clés et une multitude de parcours professionnels... Olivier Egyptien, Adrien Kirschfink, Christine Bernrath, Maxime Heutz, Brigitte de Vet-Veithen
- > Un parcours international accessible en bachelier dès la rentrée 2021

Ostbelgien 



Ostbelgien, c'est ce petit bout de pays tout à l'est de la Belgique, dans lequel les habitants parlent l'allemand. C'est une région dans laquelle il fait bon vivre et travailler : d'après une enquête de 2018¹, 98 % des habitants sont satisfaits à très satisfaits de leur niveau de vie. L'aspect vie privée – avec en première ligne l'habitat et le cadre de vie – arrive au premier plan, suivi de près par le cadre de travail et les aspects santé/ bien-être.

Nichée au cœur de l'Europe, l'Ostbelgien offre la possibilité de combiner les avantages de la vie à la campagne avec les possibilités de loisirs et de culture qu'offrent les grandes villes : une vie proche de la nature, des chemins cyclables ou de promenade le long des ruisseaux, des vallées et des lacs, des festivals de musique, des festivités locales et le carnaval, mais aussi la proximité de centres urbains comme Aix-la-Chapelle (25 km), Liège (40 km) ou Maastricht (50 km).

La rencontre des modes de vie germanique et roman a marqué de son empreinte la vie quotidienne et le comportement des habitants de la région : une application toute germanique au travail combiné au savoir-vivre « à la française » font des ostbelgier des réseauteurs de premier plan, que ce soit en allemand, en français ou en néerlandais.

Ostbelgien, vivre et travailler à la carte

Workation dans les bouleaux, au cœur du Parc naturel
Hautes-Fagnes – Eifel © Christian Charlier

OSTBELGIEN, LÀ OÙ LES FRONTIÈRES DEVIENNENT UN ATOUT

Les entreprises et les investisseurs apprécient particulièrement ce petit territoire pour son marché transfrontalier et sa liaison idéale avec des plaques tournantes telles qu'Anvers, Bruxelles, Düsseldorf, Amsterdam, Paris ou le Luxembourg. Au centre d'un marché transfrontalier du travail et des services, l'Ostbelgien est une porte d'entrée vers les marchés des pays européens voisins. Quatre heures de camion suffisent pour atteindre plus de 40 millions de consommateurs. Cela correspond à environ 20 % de l'ensemble du pouvoir d'achat de l'Union Européenne. Cette position très internationale offre une multitude de possibilités de début et d'évolution de carrière dans de petites et moyennes entreprises. La présence très proche d'universités et de hautes écoles de renommée internationale (la RWTH à Aix, HEC Liège, Maastricht University) ainsi que l'excellent niveau des offres de formation en alternance font également de la région un espace économique recherché.

OSTBELGIEN, DES SPÉCIFICITÉS INTÉRESSANTES

C'est sa taille qui fait la singularité de l'Ostbelgien sur le plan international. Sa population représente à peine 1 % de la population belge. Pourtant, la région est autonome dans beaucoup de domaines (la langue, la formation, la culture et certains domaines économiques). Les niveaux hiérarchiques y sont réduits, ce qui facilite la rapidité de décision et la mise en place de solutions taillées sur mesure pour le territoire. Tous ces aspects apportent à l'Ostbelgien un avantage concurrentiel incomparable.

<http://www.ostbelgieninfo.be/fr>



Proche de nombreux marchés européens © Christian Charlier

¹ Enquête: „Die Deutschsprachige Gemeinschaft Belgiens in der Einschätzung ihrer Bürger“, réalisée par forsa Politik- und Sozialforschung GmbH (Berlin). 1.000 personnes de plus de 18 ans ont été consultées par téléphone entre le 30 juin et le 26 juillet 2018.

Accords parfaits pour des temps forts



HEC Liège et la Communauté germanophone, c'est une longue histoire faite d'amitié, de liens étroits et de collaborations multiples. A la base, une personnalité marquante : Yves Noël, alors Directeur général de NMC, Vice-Président, puis Président du Conseil d'administration de HEC Liège et un acteur de premier plan dans la fusion de l'Ecole avec l'Université de Liège en 2005.

Quelques années plus tard, le 26 janvier 2012, le coup d'envoi de notre Open Borders MBA, organisé en collaboration avec la FHAachen et UHasselt, était donné à Eupen : les Recteurs et Doyens des 3 universités, Karl-Heinz Lambertz, alors Ministre-Président de la Communauté germanophone et Oliver Paasch, alors Ministre de l'Enseignement, posaient un geste **symbolique fort en reliant les différentes parties d'un drapeau portant les logos des institutions partenaires**. Près de 10 ans plus tard, notre Executive Master of Business Administration a formé près de 120 managers **expérimentés qui ont pu bénéficier des magnifiques infrastructures du Kloster Heidberg mises à leur disposition par la Communauté germanophone**.

D'autres projets voient le jour afin de mettre en avant la langue allemande, une de nos 3 langues nationales. A une certaine époque, l'allemand fut, rappelons-le, la langue étrangère la plus parlée à Liège. Au vu de notre proximité géographique avec la région germanophone, l'Allemagne et le Luxembourg, notre souhait était d'offrir à nos étudiants l'opportunité de devenir membre de cette communauté en maîtrisant la langue et en comprenant la culture. C'est dans cette optique que se développent des alliances stratégiques via des doubles diplômes et la création d'un bachelier franco-allemand, qui se transforme à présent en un bachelier international.

En septembre 2019, un nouveau chapitre s'ouvre : la Communauté germanophone devient partenaire officiel de HEC Liège et une convention de collaboration est signée. Fortement intéressée par les missions de l'Ecole, la Communauté germanophone souhaite en effet promouvoir les entreprises et institutions de l'Ostbelgien et leur attractivité auprès des étudiants et des Alumni. Ce nouveau partenariat marque le développement de nombreuses synergies et de nouvelles actions conjointes. Si la Communauté germanophone soutient l'ensemble de nos activités, deux programmes ont particulièrement retenu son attention : il s'agit des masters transdisciplinaires en « Droit-Gestion » et en « Management des Systèmes Organisationnels en transition (MOST) ». Les profils des étudiants de ces programmes, uniques en Belgique, répondent à leur recherche permanente de collaborateurs de haut niveau disposant de solides compétences managériales, juridiques et sociales, pour eux-mêmes mais aussi pour les entreprises partenaires de la marque Ostbelgien.

La Communauté germanophone est également présente à nos côtés dans une série d'activités destinées à accompagner nos étudiants de master dans les premiers pas de leur future vie professionnelle, que ce soit en participant aux Career day/Career night, en proposant des simulations d'entretiens d'embauche en allemand ou en présentant le marché de l'emploi et des offres concrètes en Ostbelgien.

Ostbelgien

Des intervenants de la Communauté germanophone sont régulièrement accueillis dans le cadre du cours d'Allemand avancé ou de Marketing afin de partager, en allemand, en français ou en anglais, leur expérience en tant que membre de l'institution ou membre d'une de ses entreprises. Dans le cadre de ce partenariat et de ses multiples facettes, les entreprises de l'Ostbelgien ont aussi la possibilité de bénéficier de l'expertise dispensée au sein de nos programmes Executive Education, inter ou intra-entreprises.

Lorsqu'HEC Liège part sur les routes à la rencontre de ses Alumni, Eupen figure sur la carte : des Roadshows, événements de networking permettant aux entreprises, aux diplômés HEC et aux étudiants de se rencontrer et d'échanger de manière conviviale, y sont organisés. Plus de 300 de nos Alumni sont en effet présents en Communauté germanophone.

Enfin, cet intérêt mutuel se concrétise par le membership de la Communauté germanophone au « Groupe pour HEC Liège, » via la participation de Mr Norbert HEUKEMES, Secrétaire général du Ministère de la Communauté germanophone, afin de bénéficier de contacts privilégiés avec les entreprises membres du réseau HEC et d'être au courant de l'évolution de l'Ecole, de ses programmes et des nouveaux profils de diplômés qui arrivent sur le marché de l'emploi.

Nathalie HOSAY,
Responsable des Relations extérieures
et de la Communication, HEC Liège



Le groupe Faymonville

Ostbelgien, c'est un petit bout de territoire mais aussi une marque fédérant les entreprises de cette région. Parmi celles-ci, le Groupe Faymonville, leader dans la fabrication de véhicules spéciaux destinés au transport sur route et hors route, qui emploie plusieurs Alumni HEC Liège :

- > Marianne Müller, promo 1990
- > Elke Moutschen, promo 2001
- > Veronika Brodel, promo 2002
- > Manuel Willems, promo 2003

Manuel Willems, Accounting Manager, témoigne :

« Etant germanophone d'origine, travailler dans la Communauté germanophone et dans le Nord du Luxembourg permet d'éviter de nombreux longs trajets quotidiens, améliorant de ce fait la qualité de vie. Grâce à des sociétés comme Faymonville, il est possible de travailler dans un environnement international toujours en quête de nouveaux défis. »

Remi Mathonet et Christophe Mennicken travaillent également dans l'entreprise et mène en parallèle des études à HEC Liège (Master en sciences de gestion - HD). Enfin, Maxime Moulin, en 2ème année du Master en Sales management, effectue actuellement son stage au sein du Groupe.

Occupant une place de choix sur le marché mondial du transport exceptionnel et de grosse capacité, le Groupe Faymonville est enraciné depuis des générations en Ostbelgien. Si le site belge abrite le centre de compétences pour l'automatisation, la robotique et l'usinage mécanique, l'entreprise se développe également à présent sur quatre autres usines de production : au Luxembourg, en Pologne, en Italie et en Russie. Ces cinq sites combinés permettent la fabrication en interne des véhicules, du morceau de tôle au véhicule prêt à rouler.

LA GARANTIE DU SUCCÈS : DES COLLABORATEURS HAUTEMENT QUALIFIÉS

Des installations modernes, des processus de fabrication optimisés et plus de 1000 collaborateurs très compétents représentent une part prépondérante de la réussite de l'entreprise. « Hier comme aujourd'hui, les clients demandent des solutions techniques de très haut niveau. La réponse se trouve dans du personnel hautement qualifié », nous explique Lisa Faymonville du Groupe Faymonville.

Le Groupe Faymonville SA est leader du marché des véhicules spéciaux destinés au transport sur route et hors route © Gregor Collienne





© Ann Sophie Lindström

« C'est pourquoi nous ne donnons pas seulement le meilleur de nous-même dans la conception et la réalisation. Nous voulons aussi être un employeur attractif, capable en particulier de motiver la jeune génération à nous rejoindre. Nous recherchons en permanence des managers, des ingénieurs, des constructeurs et des mécaniciens compétents. Nous pouvons leur offrir aussi une carrière internationale. Il arrive qu'un travail de fin d'études réalisé au sein de notre entreprise débouche sur un emploi. »

- > Entreprise familiale indépendante
- > Plus de 1100 collaborateurs
- > 5 sites de production situés au Luxembourg, en Belgique, en Pologne, en Italie et en Russie avec une surface de production avoisinant les 150.000m²
- > Capacité de production de 3 000 véhicules l'année
- > 245 Mio. Euro de chiffre d'affaires en 2020
- > Exportations dans plus de 125 pays

www.faymonville.group

UNE PETITE FORGE DEVENUE GRANDE

L'histoire de cette entreprise familiale a débuté au 19^e siècle dans le petit village de Rocherath, au cœur de l'Ostbelgien, avec une forge de village. Le forgeron d'alors n'eut de cesse d'adapter son offre aux besoins du marché. La dynamique était lancée... La fierté avec laquelle la firme met en avant ses racines éveille l'attention, surtout auprès de sa clientèle internationale.

Les caractéristiques typiques de l'Ostbelgien transparaissent également dans les services proposés par Faymonville :

« *Notre habitude d'utiliser plusieurs langues nous prédispose à une grande ouverture sur le monde, à une flexibilité qui nous permet de nous adapter à nos différents interlocuteurs. Notre haut niveau de fiabilité et de qualité nous donne énormément de crédit. Avec les spécificités de la mentalité de notre région, nous faisons forte impression à l'international* », nous confie Lisa Faymonville.

Kloster Heidberg

Une histoire de sérénité

Depuis plusieurs années, HEC Liège a le plaisir de travailler avec le Kloster Heidberg. Sa situation, au cœur de l'Ostbelgien mais aussi de l'Eurégio, en fait le lieu parfait pour son Open Borders MBA, organisé en partenariat avec l'UHasselt et la FH Aachen. « *Nos étudiants du MBA ont le privilège de voir se dérouler tous leurs séminaires dans le Kloster Heidberg. La qualité des infrastructures est exceptionnelle et convient parfaitement à l'organisation de séminaires de haut standing. Le personnel s'engage vraiment pour nous offrir des expériences inoubliables, en tentant de rencontrer chacun de nos besoins. Nous nous réjouissons déjà de poursuivre cette collaboration dans les prochaines années* » explique Wilfried Niessen, Directeur général et Doyen de HEC Liège.

Le Kloster Heidberg est un bâtiment classé du 18^e siècle, entièrement restauré. Il est idéalement situé au centre d'Eupen, capitale de l'Ostbelgien, à quelques pas de la gare et à 10 minutes de l'autoroute E40 reliant Bruxelles à Aix-la-Chapelle. Sa rénovation a été pensée sous l'angle de la flexibilité : organisations de séminaires & réunions, concerts, événements d'entreprises, fêtes privées, avec ou sans nuitées.

Le cadre historique du bâtiment et l'utilisation de techniques modernes se combinent pour créer des espaces propices au bien-être. Le bar « Klosterkeller » ainsi que la magnifique cour intérieure sont des endroits privilégiés pour savourer une large gamme de bières et de liqueurs régionales. L'établissement travaille avec les meilleurs traiteurs de la ville. Ces partenaires attachent une grande importance à l'emploi de produits régionaux, proposés tant le midi que le soir.

Le Kloster Heidberg propose de multiples activités au travers de son programme de détente : dégustations de bières, de vins, de chocolats ; activités de teambuilding, activités sportives au Barrage d'Eupen et au Centre Worriken ; promenades guidées dans les Hautes Fagnes ; cooking ou cocktail workshop ; golf à Henri-Chapelle ; karting à Eupen.





© Christian Charlier

LE KLOSTER HEIDBERG EN UN COUP D'ŒIL

- > 5 salles de séminaires (jusqu' à 285 m²)
- > 38 chambres doubles (dont 1 pour PMR)
- > Un excellent service multilingue
- > Restaurant d'une capacité de 76 personnes
- > Accessible aux personnes à mobilité réduite
- > Parking privé (80 véhicules, dont 4 pour les personnes à mobilité réduite)
- > Chapelle pour conférences, spectacles, concerts de chambre, réceptions et fêtes

<http://www.klosterheidberg.be/fr>



La rencontre des époques dans les salles
des séminaires du Kloster © Kloster Heidberg

Quand les filles s'attaquent à l'industrie

Balade en Ostbelgien à la rencontre de Kerstin Rauw, Mireille Huppertz et Annabelle Mockel, Alumni MBA

Elles sont parmi les 30% de femmes à s'être lancées dans notre Open Borders MBA, programme de haut niveau, pour soutenir leurs projets professionnels. Elles sont aujourd'hui toutes à la tête d'entreprises industrielles familiales germanophones et incarnent à merveille l'esprit qui règne dans la communauté !

- ▶ Diplômée en commerce extérieur, Kerstin Rauw est consultante en logistique quand elle prend précipitamment les rênes d'ATS Rauw au décès de son père, Marcel Rauw, en 2014. C'est avec son compagnon, Frederik Michels, qu'elle gère aujourd'hui l'entreprise. Créée en 1984, l'activité d'ATS RAUW s'est spécialisée dans la confection sur mesure, le montage et les réparations d'équipement pour camion (faux châssis, bennes, remorques, semi-remorques et équipements spéciaux). Leurs clients, initialement issus de la région germanophone, s'étendent de plus en plus hors de limite de la communauté : en Wallonie, en Flandre, mais également en Allemagne, au Luxembourg et en Suisse. Kerstin, sur les traces de son père, offre à l'entreprise une croissance constante qui devrait atteindre 9 millions de chiffre d'affaires à la clôture 2020 et un carnet de commandes plein jusqu'en février 2022.

« Pour moi, la force de la Communauté germanophone réside entre autres dans le savoir-faire technique, la maîtrise des langues et la valeur du travail. Cela explique en partie ce pour quoi la Communauté germanophone est reconnue à l'extérieur de ses frontières ».

- ▶ En mai 2021, à 18 km de là, dans le zoning de Saint-Vith, Mireille Huppertz accède à seulement 28 ans au titre de co-directrice chez Stahl – und Apparatebau Huppertz où elle travaille depuis 3 ans au côté de son père, Karl-Heinz Huppertz. Elle est aujourd'hui la troisième génération à reprendre l'activité de l'entreprise lancée en 1959 par Johann Huppertz à Medell. Ce qui fut autrefois une forge est aujourd'hui devenue une entreprise spécialisée dans le découpage, le travail de la tôle, l'assemblage et le traitement de surface d'éléments métalliques sur mesure allant du couvre mur au four de fonderie. L'entreprise compte en 2021 une quarantaine d'employés répartis sur 18 000 m2 d'entrepôt et a atteint un chiffre d'affaires de près de 8 millions d'euros en 2020. Une success story familiale qui continue donc !

« Être germanophone pour moi, c'est associer le meilleur de deux cultures : la fiabilité allemande et la convivialité wallonne ».



Kerstin Rauw



Annabelle Mockel

- Plus au nord dans la région d'Eupen, partons à la rencontre d'Annabelle Mockel qui reprend la direction générale de Mockel en 2016 à la suite de son père, Robert Mockel. Ancien atelier de tournage spécialisé dans la maintenance de machines et la production de composants pour l'industrie textile régionale, Mockel a, depuis sa création en 1947, investi le domaine de l'aéronautique, du spatial et de la défense. Des projets complexes qui requièrent un savoir-faire de haute précision pour une production de pièces en série réalisées en acier, aluminium, titane et autres alliages métalliques. Mockel occupe aujourd'hui une cinquantaine d'employés et compte parmi ses clients des entreprises telles que Safran, Thales Alenia Space, Diagenodes, ASCO, etc. L'activité s'étend aujourd'hui à l'international (Allemagne, Hollande, Luxembourg, France et États-Unis) et assure un chiffre d'affaires en 2020 de 7 millions d'EUR malgré la crise sanitaire.

« Nous sommes très agiles, nous avons une grande facilité d'adaptation. D'un point de vue commercial, cela nous donne un avantage sur les marchés francophones (Belgique et France) et allemands, car il faut comprendre le client et sa culture ».



Charlotte MARON,
Project Manager, HEC Liège



Mireille Huppertz

Ensemble, Kerstin Rauw, Mireille Huppertz et Annabelle Mockel incarnent aujourd'hui la nouvelle génération de repreneuses inspirantes, qui s'investissent dans les projets de leur père, faisant la fierté et l'identité de l'Ostbelgien de demain.

Bravo à elles !

L'Allemand à HEC Liège, c'est...

... ne toujours rien comprendre aux déclinaisons pour certains, se sentir agressé verbalement dès la première heure de cours pour d'autres, se demander pourquoi on étudierait la langue de régions où il fait aussi froid que chez nous ou encore réaliser que la grammaire allemande s'apparente parfois à une succession de règles quasi mathématiques, sans parler du fait que « c'est mort » pour la destination Erasmus de rêve au soleil...
Trêve de plaisanterie, l'allemand à HEC, bien au-delà des clichés, « c'est la vie » !

> Deux professeurs dynamiques, motivés et disponibles pour environ 500 étudiant(e)s – soit un étudiant HEC sur 5 – répartis dans 14 cours d'allemand différents. Débutants, intermédiaires ou avancés dans la langue de Goethe ? Nous avons ce qu'il vous faut !

> D'excellentes relations avec le Ministère de la Communauté Germanophone de Belgique – oui oui, on l'oublie trop souvent mais c'est bien une de nos langues nationales ! – dont proviennent bon nombre de nos étudiants et dont l'équipe aussi sympathique que dynamique se tient toujours à notre disposition.

> La visite de conférenciers passionnants du monde économique et politique, tels que Monsieur le Sénateur Karl-Heinz Lambertz, Monsieur Thomas Schreiner des champagnes Laurent-Perrier, Madame Christine Bernrath d'Ostbelgien ou encore Madame Ute Niendieck, venue échanger sur les différences culturelles entre l'Allemagne et la Belgique avec nos étudiants.

> Des méthodes pédagogiques innovantes : exercices et outils online, apprentissage partiellement autonome et flexible basé sur une série en ligne, séances de cours exclusivement dédiées au développement de la compétence orale, projet de « field trip », ... *und noch so viel mehr!*

> L'accent mis prioritairement sur l'expression orale au fil des années, ainsi qu'une solide formation dans les autres compétences grâce à de nombreux exercices pratiques, ainsi que des contenus authentiques et actualisés.

> Le développement des modules du projet européen Interreg, conçus, entre autres, par le Professeur Marie Mawhin, responsable de l'allemand à HEC Liège, en collaboration avec l'Université d'Hasselt, en vue d'améliorer les compétences linguistiques et interculturelles dans des contextes spécifiques de la communication d'entreprise.

> Une collaboration avec les pédagogues de l'Institut de Formation et de Recherche en Enseignement Supérieur (IFRES) en vue d'optimiser nos feedbacks pour les étudiants du Bloc 1 de Bachelier et nos pratiques pédagogiques.

> L'accès à une culture (géographiquement) si proche et pourtant si éloignée de nous : Histoire d'Allemagne, séances sur l'actualité et excursions... Tout un programme, bien au-delà de l'apprentissage de la langue !

> Une proximité géographique évidente avec la Communauté germanophone de Belgique, la République Fédérale d'Allemagne mais aussi le Luxembourg, le Liechtenstein, la Suisse et l'Autriche, pour ne citer que 6 des pays où l'allemand a un statut de langue officielle. Partant(e) pour une future recherche d'emploi dans (ou en lien avec) ces pays économiquement stables et prospères ? *Kein Problem!*

> Apprendre la langue maternelle la plus parlée au sein de l'Union Européenne : on dénombre une centaine de millions de locuteurs natifs à travers le monde, auxquels il faut ajouter environ 80 millions de personnes à qui l'allemand sert de seconde langue. De plus, elle a le statut officiel de langue d'administration et de travail des Institutions Européennes. Alors, convaincu(e) ?!

> Un atout considérable dans le monde des affaires, l'Allemagne étant à ce jour la locomotive économique de l'Europe, le troisième plus gros pays exportateur au monde, le deuxième client des exportations wallonnes et le premier client de la Belgique.

> La possibilité de partir en Erasmus dans plusieurs pays germanophones, d'y réaliser un stage ou encore d'opter pour un double diplôme avec l'Université de Hohenheim, près de Stuttgart, voire même pour un nouveau bachelier trilingue et international, en collaboration avec l'Allemagne et la France. A vos valises !

Sources :

https://www.abh-ace.be/sites/default/files/Statistics/Top3/Top_2019/15_belangrijkste_klanten_fr.-2.pdf

<https://www.awex-export.be/fr/stat-export/documents-1>

<https://de.statista.com/statistik/daten/studie/37013/umfrage/ranking-der-top-20-exportlaender-weltweit/>

AmicAllemand vôtre,
Laurent GIANOTTI,
Maître-Assistant Langue Allemande
UER Business Languages – HEC Liège



Stop. Think. Innovate.

Join us in a job at Accenture.

The actual power of Accenture are our people. Because at the heart of every great change, there's a great human. Could you be our next strategic thinker, digital innovator, tech wizard, or business expert? Whatever you're passionate about, you can make the most of your talents at Accenture.

Come work at the heart of change.
www.career-accenture.be

 **accenture**



5 Alumni, 3 moments-clés et une multitude de parcours professionnels...

Qu'ils aient décidé d'y travailler ou non, nos Alumni germanophones s'accordent sur le dynamisme de leur région qui allie à la fois cohésion, rigueur et qualité de vie. Une richesse culturelle et économique qui offre des opportunités illimitées grâce à sa grande diversité et son ouverture d'esprit. Une ouverture d'esprit qui transparaît véritablement dans les témoignages de nos 5 Alumni et qui leur permet de s'accomplir dans des domaines très variés. Nous sommes donc allés à la rencontre de ces 'anciens' pour revenir sur leurs parcours riches et diversifiés. Ils se sont prêtés à l'exercice de ce premier bilan professionnel ; le temps de faire le point sur les 3 moments-clés qui ont marqué leur parcours professionnel.



OLIVIER EGYPTIEN

promo 2016 - Operation Manager – Polytex

- 1 > Mon arrivée dans l'entreprise familiale Polytex a marqué le début de mon parcours professionnel. Le fait d'entrer dans l'entreprise familiale m'a permis de prendre, dès le départ, beaucoup de responsabilités et de mettre en place de nouvelles idées avec une équipe avec laquelle j'avais eu l'opportunité de travailler déjà en tant qu'étudiant.*
- 2 > Le passage au statut d'administrateur délégué de la blanchisserie industrielle Hola à Saint-Vith, notre objectif étant de développer le secteur de la location de textile pour l'hôtellerie afin d'offrir à nos clients un service complet et durable.*
- 3 > La pandémie en 2020 a durement touché l'hôtellerie et donc une grande partie de notre activité. Nous restons cependant positifs. Nous avons davantage travaillé sur nos processus afin d'améliorer notre service et la prochaine étape sera l'agrandissement de nos deux sites de production.*



ADRIEN KIRSCHFINK

promo 2005 - Managing Director - Accenture North America

- 1 > La préparation très « hands-on » lors des études à HEC Liège ainsi que l'expérience en projet de consultance en tant qu'associé de HEC Consulting Group m'ont certainement aidé à prendre la décision de rejoindre Accenture. Dès mes débuts, l'entreprise m'a permis de me développer très rapidement, la structure, la méthodologie, le coaching, l'esprit d'équipe et des formations « illimitées » m'ont permis de trouver « mon chemin » à travers l'Europe, l'Amérique et l'Asie. Quand j'ai accepté l'offre en 2005, je ne m'attendais pas à faire carrière dans le secteur financier mais la transformation digitale qui y est centrale et complexe à la fois m'a tout de suite attiré.*
- 2 > Un autre moment clé était ma promotion au niveau Managing Director (Partner) en 2016 quand j'étais basé à New York. Les opportunités d'influencer la stratégie de l'entreprise et d'agir en « business owner » sont illimitées. Les nouvelles responsabilités m'ont aussi permis d'évoluer en tant que personne et d'adopter un bon équilibre vie privé – travail, essentiel pour être capable d'évoluer à ce rythme accéléré.*
- 3 > En 2017, j'ai eu l'opportunité de concrétiser une initiative qui me tenait à cœur : l'inclusion financière. J'ai eu l'honneur d'offrir mon expérience, mon temps personnel (ainsi que des investissements pro-bono d'Accenture) à microStart, une entreprise basée à Bruxelles qui accorde des micro-crédits aux entreprises et personnes afin de pouvoir créer de l'emploi. L'impact positif que nous avons sur l'inclusion financière en Belgique m'inspire tous les jours dans mon travail avec mes clients commerciaux.*



CHRISTINE BERNRATH

promo 2011 - Fachbereichsleiterin Personal und Organisation - Ministerium der Deutschsprachigen Gemeinschaft Belgiens

- 1 > *Je découvre ma passion pour les ressources humaines durant mon stage d'études. Ma maître de stage est devenue un véritable mentor pour moi.*
- 2 > *Grâce à une collaboration entre deux administrations, j'ai passé quelques mois chez un autre employeur qui m'a appris de manière approfondie, le métier de recruteur. Cette expérience m'a ouvert beaucoup de portes - et m'a sauvée quelques fois aussi de situations complexes dans mon métier.*
- 3 > *Trouver en trois semaines plus de 40 ETP pour nos deux centres de vaccination, c'était définitivement mon défi 2021 ! J'ai activé presque tout mon carnet d'adresses pour trouver des collaborateurs. Tous ensemble, nous avons réussi à relever ce défi !*



MAXIME HEUTZ

promo 2012 - Global Client Lead - Google

- 1 > *Le premier est indéniablement HEC Consulting qui m'a permis d'avoir un réseau incroyable d'Alumni et une réelle expérience professionnelle avant l'heure en gérant, à 21ans, une petite entreprise « atypique » tout en réalisant mon stage durant une année complète via le programme « Intrapreneurs » de l'Ecole.*
- 2 > *Ensuite, la possibilité en 2012 de partir à l'étranger, en Irlande, à Dublin, pour y travailler aux « Headquarters » EMEA de Google, dans une diversité incroyable de cultures et un véritable tremplin pour ma carrière et surtout mon développement personnel. J'y rencontre un réseau de personnes, et surtout des amis pour la vie!*
- 3 > *En 2018, suite à un retour un an plus tôt en Belgique, je me lance dans l'entrepreneuriat - à côté de Google - pour relancer Made & More suite à l'arrêt des activités quelques mois plus tôt. Une expérience humaine avec des hauts et des bas.*



BRIGITTE DE VET-VEITHEN

promo 1993 - VP Materialise, General Manager of Materialise Medical - Materialise

- 1 > *Après un début de carrière en consultance, j'ai rejoint Johnson & Johnson où, après un an en business development, on m'a proposé de prendre la responsabilité d'une entité commerciale en Angleterre. Pouvoir créer une stratégie claire et travailler avec une équipe sur la mise en œuvre étaient une expérience précieuse si tôt dans ma carrière.*
- 2 > *Après 10 ans dans différentes fonctions chez Johnson & Johnson, je me suis lancée comme manager ad intérim sur des missions de transformation, ce qui m'a permis d'assainir une série d'entreprises tout en élargissant mon expérience fonctionnelle et géographique.*
- 3 > *Ayant envie d'avoir un impact durable, j'ai repris la direction générale d'une entreprise au sein d'un groupe familial en 2016. Ce changement me permet d'affecter la vie de milliers de patients au travers de nos équipes partout au monde.*

Un « parcours international » accessible en bachelier dès la rentrée de septembre 2021

La **dimension multiculturelle** et le respect de la diversité sont des valeurs clés de l'Ecole. Il est donc essentiel pour HEC Liège de s'assurer que tous ses diplômés aient saisi l'opportunité de travailler dans une **ambiance internationale** tout au long de leurs études et soient adéquatement préparés à relever les défis du monde de demain dans un **contexte mondial**.

Dès le bachelier, les étudiants de HEC Liège pratiquent **une internationalisation au quotidien** grâce, notamment, à leur travail avec des étudiants et professeurs étrangers (75 nationalités représentées au niveau de l'Ecole) mais surtout en diversifiant leurs expériences à l'international à plusieurs étapes de leur parcours.

Innovation supplémentaire dès la rentrée prochaine, les étudiants qui s'inscriront en bloc 1 de bachelier en Sciences économiques et de gestion se verront offrir la possibilité de suivre un parcours international.

Les étudiants désireux de s'orienter vers ce parcours international auront l'opportunité de postuler pour effectuer, en 2^e année, un double diplôme à l'**Ecole de Management de Strasbourg (EM Strasbourg)**, avec cours à option enseignés en anglais ou en allemand.

En 3^e année de bachelier, les étudiants du parcours international auront le choix entre deux orientations :

- Poursuivre l'option « double diplôme » en réalisant un second double diplôme à l'Université de Hohenheim (D), en allemand ;
- S'orienter vers un séjour Erasmus en Flandre ou à l'étranger.

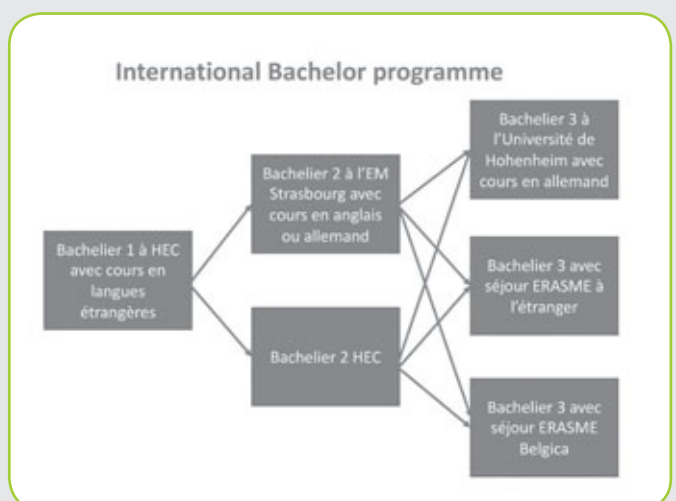
Au terme de leur cursus de bachelier, les étudiants ayant réussi ce parcours international obtiendront trois diplômes (ULiège – EM Strasbourg – Université de Hohenheim) ou deux diplômes (ULiège et EM Strasbourg) et une expérience Erasmus.

QUELLES SONT LES PLUS-VALUES INTERNATIONALES AJOUTÉES À CES PARCOURS ?

L'obtention de deux ou trois diplômes de bachelier, suivis à la fois dans des langues et des systèmes d'enseignement distincts, sans charge de travail supplémentaire, est unique en Belgique francophone.

Ajouter plusieurs lignes internationales au CV de jeunes diplômés augmentera leur attractivité sur le marché de l'emploi. Ces derniers pourront, de plus, facilement s'orienter vers les études de master correspondant au mieux à leur profil. Ils seront en effet préparés de façon optimale à internationaliser de la même façon leurs études de master. HEC Liège s'est également assurée de construire des partenariats de confiance, avec des partenaires de qualité, dont le fonctionnement est compatible au nôtre, afin de garantir le succès de ces programmes.

Pour tout renseignement : **Anne GILLET**,
Responsable des Relations Internationales,
Anne.Gillet@uliege.be



Un étudiant témoigne de son parcours international !

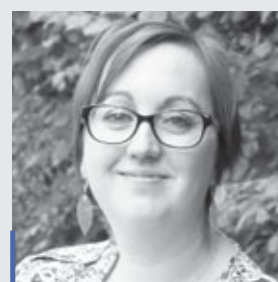
LUCAS KATZENMAIER,
DOUBLE DIPLÔMÉ EN BACHELIER
DE L'ULIÈGE ET DE L'UNIVERSITÉ
D'HOHENHEIM

« J'ai fait partie du programme de double diplôme en sciences économiques et de gestion conclu entre HEC Liège et l'Université de Hohenheim. Après avoir passé deux années à Stuttgart, j'ai terminé mes études de bachelier à Liège en 2019-2020.

Ce programme m'a permis de suivre les cours en allemand, anglais et français. Au début, les cours à HEC Liège représentaient vraiment un grand défi, notamment à cause de la langue d'enseignement. Pourtant, je me suis adapté à ce nouvel environnement en Belgique.

Dans ce programme, j'ai beaucoup apprécié réaliser des travaux de groupe et les ateliers de compétences, qui ne faisaient pas partie de mes études en Allemagne. Je suis convaincu que cela m'a aidé au niveau professionnel et en ce qui concerne mon développement personnel.

Malgré la crise sanitaire et le confinement, je suis resté en Belgique : la transition de cours présentiels en cours à distance s'est bien passée, ce qui m'a permis de suivre tous les cours régulièrement. Mon séjour en Belgique m'a permis d'améliorer mes connaissances en français, j'ai acquis de nouvelles compétences et créé de belles amitiés partout dans le monde grâce au cadre international proposé à HEC Liège. »



Anne GILLET,
Head of International Relations

En mai 2019, lors de notre Soirée de Gala, nous lançons la Campagne Level Up : 'A new Campus for a Bigger Impact'.

DEUX ANS PLUS TARD, OÙ EN EST-ON ?

Le site de Sainte-Julienne, qui comprend 3 bâtiments, a été racheté. Le bâtiment le plus important a été rénové et est déjà occupé par l'Executive School et le centre de recherche CIRIEC, qui ont quitté le Sart Tilman et sont venus nous rejoindre. Un 2^{ème} bâtiment est en cours de rénovation. Il accueillera :

- Les étudiants du programme HEC Entrepreneurs;
- Une salle d'étude accessible 24/7;
- Un espace créatif et collaboratif.

Le 3ème bâtiment quant à lui est temporairement laissé à la disposition d'une autre école.

Le nouveau bâtiment avance bien : le gros œuvre des 3 premiers étages touche à sa fin.

Au niveau de la Campagne Level Up, notre Wall of Fame est rempli à 75% et près de 50% des chaises du grand amphi de 500 places portent maintenant un nom, c'est près de 400 alumni qui ont participé.

Nos donateurs viennent de 12 pays différents :

- Atman HALAOUI (promo 1999) - Maroc
- Khayar GUEYE (promo 1982) - Sénégal
- Eddy PIRARD (promo 1985) - Suisse
- Laurent GERARTS (promo 2004) - Brésil
- Siradie DIALLO (promo 1990) - Mali
- Philipp SCHUMACHER (promo 2000) - Etats-Unis



Siradie Diallo



Philipp Schumacher

L'inauguration du Campus est prévue au printemps 2022!



Nos donateurs viennent d'horizons différents : des étudiants des OIC, des parents d'élèves, des anciens professeurs, des étudiants qui ont fait un séjour Erasmus à HEC Liège ou qui ont suivi un master complémentaire. 53 promos différentes ont participé : cela va de Monsieur Emile Laduron, promo 1952 à Monsieur David Bottan, promo 2019.



Emile Laduron



David Bottan

Leurs motivations sont variées :

« Sceller (et graver...) symboliquement une solide amitié de longue date ainsi que d'excellents souvenirs »

Thomas Perini (promo 2006)

et Jérôme Voisin (promo 2005)

« ... un moyen à la fois de soutenir l'institution qui forme ma fille mais aussi de la remercier pour ce qu'elle m'a apporté »

Alain Colle (promo 1991)

« Merci pour ces initiatives, c'est tout à fait normal de participer vu ce que nos études nous ont apporté »

Pierre Lilien (promo 2005)

« J'ai voulu redonner à HEC Liège une petite partie de ce que HEC Liège m'a donné »

David Bottan (promo 2019)

« J'ai passé tellement de merveilleux moments »

Michael Rongy (promo 2002)

« L'enseignement prodigué à HEC Liège est un véritable tremplin non seulement pour les promus mais aussi pour le développement de la région wallonne. Une extension de bâtiments avec les dernières technologies permettra d'augmenter les formations, et par conséquent de développer encore plus notre région et de faire rayonner celle-ci dans le monde »

Pierre Vanderheyden (promo 1985).

merci !



fonds

Et maintenant?

La Campagne Level Up continue via deux axes complémentaires :

POUR LES PARTICULIERS

Nous lançons notre campagne "Giving is Remembering" qui aura lieu chaque année durant le mois de juin : une occasion de se souvenir et de partager vos meilleurs moments passés au sein de l'Ecole, ce qu'elle vous a apporté, vos plus belles rencontres, ... Quel souvenir mémorable avez-vous de vos années d'études à HEC Liège ? Partagez-le sur les réseaux sociaux du Groupe Alumni, sur LinkedIn, Facebook ou Instagram en indiquant : #GIVINGISREMEMBERING

Et si comme Jessica Matsoukis, ces beaux moments vous donnent envie de faire un don à votre Alma Mater, c'est encore mieux!

« HEC a été pour moi une expérience riche dans plusieurs domaines. J'ai tout d'abord rencontré des personnes marquantes dans le corps professoral, des personnes qui m'ont appris l'adaptabilité et l'ouverture d'esprit (...) La formation variée m'a permis de relever des défis professionnels de taille. (...) Que de souvenirs mémorables ! La participation aux OIC, les balades, les pirates, les élections pour l'Assoc', les cours bidons, la Pierre levée - je vous parle d'un temps que les moins de 20 ans ... »

HEC m'a donc donné beaucoup et il me semblait donc juste de faire un geste en retour. » Jessica Matsoukis - promo 2000

En participant à la campagne, Jessica est devenue 'Membre du club des donateurs'. Devenez, vous aussi, membre de ce club et recevez une invitation VIP à l'inauguration du nouveau Campus au printemps 2022. Faire un don, c'est aussi l'occasion de graver votre nom sur une plaque ou une chaise au côté du nom de votre conjoint, de vos enfants ou de vos parents qui sont peut-être aussi des Alumni.

Vous avez déjà votre plaque, rien ne vous empêche d'encore participer en 2021. Tout don est important et déductible fiscalement (à partir de 40 €/an). Si tous les Alumni font un don de 60€, c'est près d'un million d'euros dont l'Ecole pourra bénéficier.

Alors pourquoi participer?

- > Car ce nouveau campus, au cœur du centre ville, va donner une plus-value à notre Cité Ardente, à notre Ecole et donc à votre diplôme.
- > Car participer à ce projet nous permet de mieux équiper nos salles de cours et d'aménager de manière agréable des salles d'étude ou de détente.
- > Car vous souhaitez rendre un peu à votre Ecole de ce qu'elle vous a apporté : un diplôme de qualité, des rencontres intéressantes, des amis pour la vie et plein de souvenirs!



Vous aussi, participez : Fonds HEC Liège
- BE58 3401 5580 5579 – BIC BBRUBEBB
(Communication : votre nom et prénom)

POUR LES ENTREPRISES, LES PARTICULIERS ET LES ORGANISATIONS

Des entreprises et des particuliers vont aussi pouvoir sponsoriser des locaux, des salles de cours, la salle du Conseil, la Cafétéria des étudiants ou encore une salle d'étude ouverte 24/7... et devenir 'Campus partners'.

Vanden Borre
KITCHEN

Nous pouvons déjà remercier: Robert Hoen (promo 1988) - Business Owner de Vanden Borre Kitchen à Herstal, grâce à qui nous disposons aujourd'hui de magnifiques kitchenettes Vanden Borre. Installées dans le bâtiment rénové de Saint-Julienne, la première permettra à nos professeurs de se rassembler pour d'agréables temps de midi tandis que la deuxième est mise à disposition des participants à nos programmes de type Executive Education.



Dès le mois de septembre, grâce au soutien de Pierre Joly (promo 1990), Dirigeant des Entreprises Joly, l'Ecole pourra bénéficier d'un parking de délestage adapté à l'ampleur de notre campus qui comprendra 35 places de parking supplémentaires.



NTT Ltd. en Belgique devient également 'Campus Partner' de l'Ecole. L'entreprise met à disposition une application développée et utilisée au sein de NTT Belgique. Celle-ci permet la visualisation et la réservation instantanée de places de travail dans des bureaux partagés (open space) ainsi que de salles de réunion. Nos équipes techniques travailleront main dans la main pour proposer une solution sur mesure et viable dès l'année académique prochaine.

Si vous souhaitez voir le logo de votre entreprise sur des salles au sein de notre Campus et entendre les étudiants se donner rendez-vous dans le Bubble au nom de votre société, nous sommes à votre disposition pour vous donner plus de renseignements.



Contacts :

Sandra Delforge: sandra.delforge@uliege.be

Aurore Tilkin: aurore.tilkin@uliege.be

Alexandra Dothée: alexandra.dothée@uliege.be



recherche

Focus on the education and research programs in Corporate Finance @HEC Liège

The activities in Corporate Finance have been widely developed over the last 10 years at HEC Liège. This article traces some of the achievements that have been realized.

Marie Lambert was appointed at the head of the Corporate Finance and Financial Analysis service in January 2012.

"The challenge was to build the advanced corporate finance elective within the program, develop research in Corporate Finance as well as integrate academic network and serve the needs of our economic region. Nine 9 years later, the corporate finance has a bright future at HEC Liège."

EDUCATION

Students in Finance have a strong appetite for Corporate Finance which is a very concrete application of financial theory. To prepare them to start a career in Corporate Finance, the master program in Management and in Business Engineering include, for all master students, a course of Corporate Finance. This provides students with a toolbox to conduct valuation of investment project and understand the drivers of firm valuation. Students in Banking and Asset Management (Master in Management), in Economics or in Financial Engineering can then specialize by enrolling in Advanced Corporate Finance or an advanced course of Strategic Financial Analysis. The former course trains students to conduct valuation, to structure a leveraged buyout on a real target company. It also discusses the latest advancements in the field such as the impact for firm decision on financial markets, financing decision and advanced techniques for investment projects. The latter consists of preparing a comprehensive equity research on a publicly listed company.

Students generally position very well on the job market after following these courses but also on the international scale. Indeed, attached to the course offering, HEC Liège has been the winner or among the finalists of prestigious competitions (CFA Research Challenge organized by the CFA Institute, Global Oxford Private Equity Challenge).

Long life learning is also important. Training in valuation with a special focus on small private firms have been developed to serve the needs of the local economic ecosystem.

RESEARCH

Five PhD researchers and one postdoctoral researcher are currently working on both Corporate Finance and Financial Analysis. Among the Corporate Finance projects, Marie Lambert, Alexandre Scivoletto (PhD candidate) and Tereza Tykvořá (St Gallen University) have shown that excess cash in private equity creates important investment distortions due to unaligned interests between investors and the manager of the fund. The paper will be presented to several (online) international conferences in May and June. Marie Lambert, Nicolas Moreno (PhD candidate), Prof. Ludovic Phalippou (Oxford University, Head of the Finance, Accounting and Economics research group) and Alexandre Scivoletto will release soon a working paper on the (negative) impact of private equity on employee welfare. Finally, Jérôme Ruth has joined the team in October 2020 to work on a research project on shareholder engagement in sustainability and the quality of corporate non-financial information. The project is carried out in collaboration with Tilburg University.

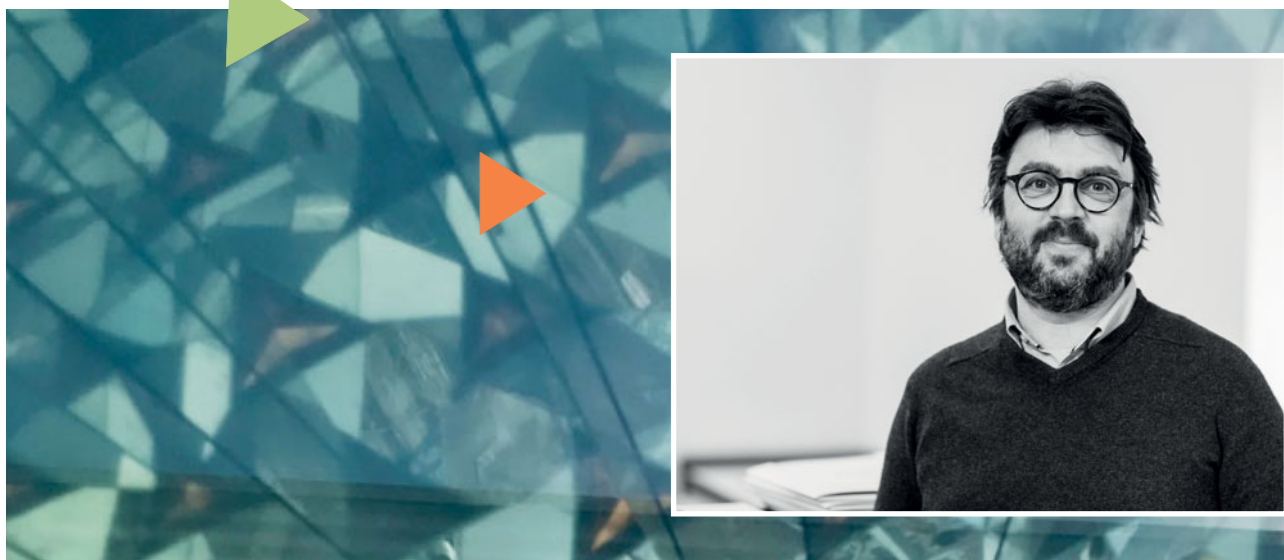
NETWORK

In 2013, HEC Liège was the host of the Corporate Finance ("CF") Day, an annual event which gathers annually about 100 participants presenting the most up-to-date and impactful research in Corporate Finance. In 2020, HEC Liège took the challenge of hosting its 17th edition, in an online format. In the meantime, the scientific community has grown and internationalized tremendously. After 17 years, it was the right time to set up the network formally. As a reward for the contribution to the network over the last years, HEC Liège has now integrated (as a founding partner) a BENELUX Corporate Finance network of researchers gathering 17 universities. On top of the annual event, the network organizes seminars twice a month. More activities will be developed in the future with the goal of creating a strongly-connected and well positioned (on the international scale) group of researchers in BENELUX.



Marie LAMBERT,
Professor of Finance
& Vice-Dean Research

AMORCE : un projet de recherche sur les communautés d'énergie



La transition énergétique nous oblige à repenser la manière dont nous produisons, consommons **et bientôt échangeons l'électricité**. Le système énergétique évolue et les citoyens-consommateurs y **jouent un rôle de plus en plus actif**. Une première étape a été franchie en permettant aux consommateurs de devenir producteur d'énergie en installant des panneaux solaires. L'étape suivante, c'est de permettre aux consommateurs de partager et d'échanger l'énergie produite à partir de sources renouvelables et de mutualiser les investissements. C'est l'idée des communautés d'énergie qui consiste à investir, produire, échanger et stocker l'énergie au sein d'une communauté locale : un immeuble, un quartier ou un zoning industriel. Ce modèle permet aux citoyens, aux collectivités et aux entreprises, de devenir acteurs de la transition énergétique.

La mise en place d'une communauté est un défi. D'une part, il faut organiser et structurer la communauté, de manière à financer les investissements et à partager les bénéfices entre les membres. D'autre part, il faut organiser les échanges énergétiques et financiers entre les membres de la communauté et entre la communauté et l'extérieur. Pour fonctionner correctement, la communauté a donc besoin d'un cadre tarifaire adéquat pour organiser les échanges en interne entre les membres et en externe avec le réseau.

Ce sont ces questions que le professeur Axel GAUTIER va étudier dans le cadre d'un projet de grande envergure, financé par la Région Wallonne : le projet AMORCE (Analyse Macro et micro-économique pour l'Optimisation et la Réplicabilité des Communautés d'Énergie). Le projet réunit plusieurs partenaires académiques (ULiège : HEC Liège et BEMS), industriels (Laborelec et Multitel) et le cluster Tweed. Pour nourrir les études, des liens étroits sont mis en place avec les stakeholders de l'écosystème wallon et également avec des groupements citoyens, utilisateurs ou encore des sociétés d'investissements, développeurs et gestionnaires immobiliers présents sur le territoire de la Ville de Liège, où pourront être déployés ensuite les LivingLabs, permettant de nuancer et de faire vivre les conclusions des études précédentes.





Gleaning Insight from Antitrust Cases Using Machine Learning



Computational Antitrust is a nascent and exciting theme within the broad domain of AI&Law. The work of **Giovanna Massarotto** (University of Iowa) and **Ashwin Ittoo** (HEC Liège, ULiège) is considered as seminal in the field. It started from informal discussions on the Prosecco hills (Italy), and since then, has received much attention from the scientific, legal and mainstream communities, with the researchers being interviewed by the Stanford Law School¹ and being featured in the New York Times³. The full text article can be downloaded from the Stanford Computational Antitrust Journal website⁴.

The main question addressed was whether AI could be exploited by antitrust agencies to enforce antitrust principles (competition law). The researchers were also interested in computing the similarity between past antitrust cases and to determine which characteristics best described these cases. In other words, they were interested in finding whether algorithms developed as part of the research “behaved” in a similar manner to antitrust judges/regulators when scrutinizing antitrust cases. The importance of such questions was further emphasized in a recent speech of the Assistant Attorney General⁵.

The researchers developed their algorithms based on well-known unsupervised learning approaches. These were applied to analyze a dataset of past antitrust cases, characterized by several features (e.g. Industry, Type of Conduct, Type of Remedy, and Ruling). The algorithms discovered several interesting insights from the data. For e.g., i) cases from the data/computer industry were very similar to (i.e. in vector space at a small distance from) those in the healthcare industry, suggesting that both industries raise similar antitrust concerns; ii) the most common anti-competitive conducts in the real estate industry were price fixing and conspiracy; cases from healthcare were dominated by conducts such as price fixing, conspiracy and exclusionary conduct.

Overall, the AI algorithms developed in the study could efficiently analyze and reveal meaningful insights from past antitrust cases, corroborating with the judgement of human experts (competition lawyers). Despite the promising results, the researchers caution that extant AI methods cannot replace regulatory agencies (e.g. FTC). Nevertheless, AI remains a valuable tool to assist regulators and enforcers in decision making. The researchers are now currently collaborating to further push the boundaries in Computational Antitrust.

¹ <https://law.stanford.edu/codex-the-stanford-center-for-legal-informatics/computational-antitrust/>

² <https://www.youtube.com/watch?v=aT0xZxgBWdg&t=104s>

³ <https://www.nytimes.com/2021/03/12/business/dealbook/federal-reserve-inequality.html>

⁴ <https://law.stanford.edu/wp-content/uploads/2021/03/Computational-Antitrust-Article-2-Gleaning-Insight-1.pdf>

⁵ Assistant Attorney General Makan Delrahim Delivers Remarks at the Thirteenth Annual Conference on Innovation Economics (Aug. 27, 2020), available at <https://www.justice.gov/opa/speech/assistant-attorney-general-makan-delrahim-delivers-remarks-thirteenth-annual-conference>.

⁶ Giovanna Massarotto, Can Antitrust Trust Blockchain? Forthcoming, ALGORITHMIC ANTITRUST (Springer, 2021), available at https://papers.ssrn.com/sol3/papers.cfm?abstract_id=3622979. (“Governments must anticipate today’s fast moving technologies to be effective.”)



OLIVIER VERGEYNST
(Directeur - Belgian Institute for Sustainable IT)

« Il y a une vraie prise de conscience de la part de certaines organisations qui s'accélère très fort sur cette dernière année. On commence à sensibiliser sur ce qui a un véritable impact environnemental. »



VALÉRIE VIATOUR - Alumni 2006
(Entrepreneuse RSE - WhyK)

« Pour être efficace, il va falloir trouver un mix entre technologies de pointe, sobriété dans l'utilisation des énergies vertes, et innovation en terme de méthode... mais attention, il n'y a pas une seule vérité. »



ADELINE LOUVIGNY
(Journaliste Web - RTBF)

« Il faut générer une prise de conscience sur les types de design addictifs et énergivores, mais aussi développer une éducation au numérique. Aujourd'hui, les gens ne comprennent pas ce qui se passe derrière et ne peuvent donc pas avoir d'impact. »



ANTHONY BARBARICH
(Cofondateur - Studio Colibri)

« Il existe de nombreux sites web qui génèrent plusieurs tonnes de CO2 par an. Si on avait un web un peu plus « éco-conçu » et responsable, on pourrait peut-être également envisager une durée de vie des appareils plus longue et limiter ainsi les cycles de production. »

Que ce soit en tant qu'entreprise ou individu, lorsqu'il s'agit de réduire notre empreinte carbone, le numérique n'est pas nécessairement la première chose qui vient à l'esprit. Pourtant, entre ses émissions de CO2 supérieures à celles du transport aérien, les ressources nécessaires à ses équipements et la pollution générée par l'extraction des ressources, son impact environnemental est considérable et trop souvent négligé.

Afin de sensibiliser le public à cette problématique, le HEC Digital Lab a organisé en mars dernier une table ronde virtuelle sur le thème du numérique responsable. Quatre experts ont répondu aux questions de Nicolas Neysen sur le niveau de conscientisation des entreprises, la fracture numérique, les médias énergivores, les différentes utilisations de la 5G ou encore le *green washing*. Ils ont enfin proposé des pistes de solutions afin de tenter de reprendre le contrôle sur l'impact environnemental du numérique au niveau individuel et sociétal.

Podcast disponible sur la chaîne YouTube du HEC Digital Lab.



Au cœur du Digital Transformation Office (DTO) de HEC Liège se trouve l'Unité Décentralisée d'Informatique (UDI), une équipe dont le travail est aujourd'hui plus que jamais indispensable au bon fonctionnement de l'École. Aux commandes de cette UDI depuis quelques mois : Laurent Lambotte, 20 ans de carrière à HEC Liège (« la moitié de sa vie », précise-t-il avec humour). Celui-ci nous dévoile les nouveaux défis qui l'attendent, ainsi que son équipe.

Après une année intense à assurer le bon déroulement des cours, des examens et du travail à distance, quels sont les projets sur lesquels l'UDI va à présent pouvoir se pencher ?

Au-delà de notre rôle de support technique, qui a été nettement plus intense que par le passé, et de toutes nos activités habituelles de gestion des serveurs et du parc informatique de l'École, nous avons déjà pu débiter en 2020 l'intégration du bâtiment N3 (ex Sainte-Julienne) à notre réseau. Ce n'est que le début d'une grande aventure, car nous sommes en train de coordonner, avec l'équipe logistique, tous les aspects informatiques et connectiques relatifs au développement du campus HEC et principalement du nouveau bâtiment en cours de construction. C'est un projet que je trouve particulièrement motivant car il me permet de mêler l'informatique à mon attrait pour l'architecture et les différents métiers de la construction.

Nous abordons dans ces pages dédiées au « Digital » le sujet du numérique responsable. Qu'en est-il au niveau de HEC Liège ?

Depuis quelques temps déjà, une dynamique est notamment en place pour tenter de prolonger la vie des équipements. Plutôt que de les renouveler systématiquement, nous réalisons des modifications sur le hardware et gagnons ainsi 2 à 3 ans de vie sur chaque machine. Plus récemment, nous avons entamé une collaboration avec les étudiant-e-s participant au projet Enactus, ainsi qu'avec le S'Lab afin d'identifier des pistes pour réduire la consommation énergétique de nos équipements. Au niveau de l'ULiège, le Green Office propose également des challenges aux étudiant-e-s pour les sensibiliser à cette thématique.

Depuis peu, la suite Office 365 est mise à disposition des étudiant-e-s et des enseignant-e-s de HEC Liège. A cette occasion, l'UDI a donné une formation à l'intention du personnel sur la sécurisation et la sauvegarde des données. En quoi est-ce important ?

L'arrivée d'Office 365 nous semblait être une bonne occasion de sensibiliser le personnel à l'importance du backup. Cette suite donne en effet accès à One Drive, un outil très simple de sauvegarde et de synchronisation des données. Trop peu de gens pensent à réaliser des backups de leurs fichiers, ceux qui l'omettent le regrettent parfois amèrement par la suite. Nous avons proposé plusieurs solutions en espérant que chacun puisse trouver la méthode qui lui correspond. L'idée est que chacun le fasse, peu importe la manière.

Cette formation a été réalisée dans le cadre du programme « Go Digital » piloté par l'unité Digital Experience (DE) et destiné à sensibiliser et former le personnel à l'utilisation des outils numériques. Comment se passe la relation entre l'UDI et DE ?

Sur ce plan et bien d'autres, l'UDI travaille en étroite collaboration avec l'équipe DE. Il existe une excellente synergie entre les deux équipes, tout comme au sein de l'UDI même. Je tiens donc à saluer mon équipe pour le bon travail que nous accomplissons ensemble et me réjouis de ce que nous allons encore pouvoir mettre en place prochainement.

Le HEC Digital Lab lance « Les cahiers du digital »



Le HEC Digital Lab sort le premier numéro d'une collection appelée *Les cahiers du digital*. En mettant en lumière certaines thématiques importantes et actuelles autour du numérique, cette collection contribue pleinement à la mission du Lab, à savoir l'échange de vue et la collaboration entre tous les acteurs du numérique **afin d'en comprendre les enjeux**.

Grâce à la contribution d'experts de terrain et d'académiques, l'objectif est d'enrichir les enseignements prodigués au sein de l'Ecole mais aussi de proposer à la communauté un contenu de qualité, clair et objectif. Il semble primordial aujourd'hui que les étudiants en économie et en gestion s'intéressent de près au phénomène de la transformation numérique, en adoptant un regard éclairé et critique sur les nombreuses réalités qu'il recouvre comme sur les infinies possibilités qu'il offre.



DIGITAL TRANSFORMATION ANNUAL REPORT

Download the HEC Liège Digital Transformation report 2020 and learn about our research projects, new partnerships, the Certificate in Digital Transformation offered by HEC Liège Executive Education and the HEC Digital Lab, new platforms and tools made in HEC Liège, and, of course, the role our teams have played in ensuring the continuity of the teaching activities during the pandemic.

This report is available on the HEC Digital Lab website: www.digitallab.be.

Interested in joining us as a partner for digital?
hecdigitallab@uliege.be



La Customs & Trade Law Academy (CTLA) est le centre créé par HEC Liège et la Faculté de Droit, de Science Politique et de Criminologie de l'Université **de Liège afin de développer et** promouvoir la recherche et les formations en douanes et accises. L'Agence wallonne à l'Exportation et aux Investissements étrangers (AWEX) et Liege Airport ont décidé de soutenir l'initiative et de contribuer aux missions du centre.



Michel Kempeneers, Directeur général des Affaires internationales de l'AWEX et Bert Selis, VP Commercial Cargo & Logistics de Liege Airport nous expliquent ce qui a motivé ce soutien qu'ils qualifient de « **collaboration naturelle orientée vers une vision commune pour le développement de la Région** ».

Michel Kempeneers

« *La volonté partagée avec l'aéroport de Liège et l'université était de réfléchir à des thématiques permettant de favoriser l'évolution des métiers logistiques à plus forte valeur ajoutée. Elles sont liées à la professionnalisation des acteurs logistiques dans des domaines particuliers : digitalisation, paiement électronique, douane et logistique intelligente (IOT, entrepôts connectés etc.)* A l'AWEX, nous avons accueilli avec beaucoup d'enthousiasme le fait que HEC Liège propose des formations en douane en général et liées à l'e-commerce en particulier qui permettent à des opérateurs logisticiens, des déclarants et des opérateurs étrangers de pouvoir se former à l'e-commerce et à l'environnement douanier en Belgique.

L'évolution du service douanier, les besoins des entreprises, la volonté de la région liégeoise et de son université de coller à cette réalité économique est un trio gagnant pour capitaliser sur ce type de formation au bénéfice de la Région.

La législation européenne est très mouvante et difficilement compréhensible d'autant plus pour des opérateurs qui viennent de loin. Il y a une forte concurrence avec les pays voisins. Nous avons un rôle d'accompagnement dans le dédale de ces réglementations pour faire la différence. Plus nous miserons sur l'accompagnement, l'éducation, l'explication des législations européennes en matière douanière, plus nous pourrons développer la région en terme d'attractivité tout en favorisant la conformité. Par ailleurs, développer l'excellence en expertise douanière via un centre comme celui-ci concourt au développement du pôle transport et logistique, un secteur de pointe en Wallonie. »

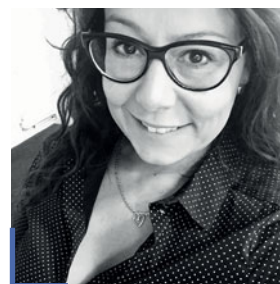
Bert Selis

« Dans le développement de l'aéroport, nous avons identifié les flux liés à une plus haute valeur ajoutée. L'e-commerce est l'un de ceux-là avec une empreinte de développement local des plus importantes. Les clients recherchent un écosystème complet qui inclut de la main d'œuvre qualifiée, une administration des douanes business friendly et un réseau d'experts en vue de réaliser les meilleures performances opérationnelles. Nous constatons, avec la croissance, que les métiers en lien avec la douane sont très importants et qu'il est essentiel de créer une réelle communauté douanière avec les autorités, les opérateurs économiques et les déclarants en douane.

Présentation de la Customs & Trade Law Academy : www.hec.uliege.be/fr/hec-liege/customs-trade-law-academy

Présentation de l'Orientation Douanes du Master de spécialisation en Droit fiscal : www.hec.uliege.be/fr/horaire-decale/master-specialisation-en-droit-fiscal/douanes-customs-compliance

Le volet formation est l'un des éléments-clés pour supporter leur évolution. Nous avons trouvé dans l'Université de Liège, un partenaire qui partage la même vision de développer la Région dans son ensemble. La recherche est par ailleurs un élément qui manquait à cet écosystème et que nous sommes heureux de voir s'implanter. En lien avec la proximité géographique de la Commission européenne et les possibilités d'application multiples par des projets pilotes, la recherche est déterminante pour réaliser des améliorations à long terme. Ces 10 dernières années, l'impact de l'environnement douanier a changé le destin de l'aéroport. Nous devons nourrir cette force. »



Propos recueillis par Karin WALRAVENS,
Project Leader,
Customs & Trade Law Academy

**MASTER DE SPÉCIALISATION EN DROIT FISCAL
PARCOURS DOUANES / CUSTOMS COMPLIANCE**



Deloitte.

The origin of the Deloitte Chair dates back to 1999 when Deloitte Luxembourg and the University of Liege agreed to create the Deloitte Professorship awarded to Georges Hübner, which turned into a Deloitte Chair in 2011. Since 2015, Marie Lambert has been appointed as the new chairholder. In 2021, the partnership has taken a new direction **with a focus on sustainable finance. The Chair now represents one of the main driving forces of the joint efforts between the School – represented by its research team – and the Industry – represented by Deloitte Belgium and Deloitte Luxembourg, who jointly sponsor the Chair – towards making financial management more careful of the environmental and societal challenges. Thus, this partnership aims to fully contribute to HEC Liège's commitment to make management science more sustainable.**

THE CHAIR SUPPORTS THE AMBITIOUS RESEARCH AGENDA OF THE FINANCIAL MANAGEMENT FOR THE FUTURE TEAM

Different research teams within the FM4F group directly contribute to the academic research in sustainable finance but also intend to serve the industry needs which need to navigate across the different regulations and the evolutive financial context. These teams focus their work on timely issues about the linkages between financial and sustainability indicators with a managerial mindset. Eventually, the outcome of their research should have an impact on financial investment and risk management decisions, not only at the institutional level, but also in order to enhance the quality of individual decision making regarding sustainable finance.

Four researchers have started a PhD in October 2020 in sustainable finance. Under the supervision of Marie Lambert, Michel Debay works on the evaluation and management of climate risk, while Jérôme Ruth works on the information content of ESG ratings and the engagement of the shareholders towards more sustainability. Céline Thonus, supervised by Georges Hübner, mostly works on governance indicators and agency issues. Finally, Rémi Valépin, in a doctoral research jointly supervised by Georges Hübner and Hugues Pirotte (ULB), studies the determinants of banks' green loan pricing and issuing criteria. A senior researcher, Wale Dare, moreover joined the team of Marie Lambert in February 2020. With his econometric background, he makes a significant contribution to the team in terms of modelling and quantitative skills.

PROJECTS IN CLIMATE RISK, CORPORATE GOVERNANCE, AND ESG INDICATORS

In collaboration with the HEC Liège spin-off Zeno (co-founded by Prof. Yves Crama), Prof. Georges Hübner and Céline Thonus are studying the influence of the actual shareholders' decision power, measured through their "Zeno index" (based on game theory), on the corporate ESG indicators. This may improve our understanding of the role of agency relationships on corporate strategy regarding the sustainability of their activities.

Marie Lambert together with Michel Debay and Federico Platania (Associate Professor at EMLV Business School, former postdoctoral researcher 2014-2016 at HEC Liège in the research team of Marie Lambert) are developing a model capable of pricing corporate physical climate risk across different sectors and geographical areas. This will provide the market with a power and flexible tool to test several climate scenarios and infer a geographical and sectorial map of potential expected credit losses.

Georges Hübner and Marie Lambert, together with Michel Debay and Wale Dare are working on the estimate of an environmental factor in bond pricing.

Finally, Marie Lambert and Jérôme Ruth are working on an ESG rating factsheet to help the market players to select a ESG rating agency and integrate ESG consideration into their investment policy.

Marie LAMBERT, Professor of Finance & Vice-Dean Research
Georges HÜBNER, Professor of Finance



CREATE UNIQUE LIVING SPACES



NOËL & MARQUET

DESIGN ELEMENTS

MOULURES DE PLAFOND
CIMAISES
PLINTHES
PROFILÉS POUR ÉCLAIRAGE
ÉLÉMENTS DÉCORATIFS

A BRAND OF



noel-marquet.com

partenaires

HEC Liège : un réseau, une diversité, une offre unique

Au travers de ses partenariats mis en place, du Groupe pour HEC ou encore de son réseau Alumni présent aux 4 coins du monde, HEC Liège a construit au fil des années un réseau solide avec et autour des entreprises. L'École est ainsi devenue un réel acteur économique au sein de sa région avec un rayonnement national et international. Face aux nouveaux challenges du marché du travail et pour répondre aux besoins des entreprises, HEC Liège innove en proposant depuis quelques années des programmes transdisciplinaires. La formule est simple en proposant 2 masters de 120 crédits en 3 ans. Différents programmes ont ainsi été créés pour former simultanément des spécialistes dans deux filières très différentes, sans en réduire la qualité, et proposer ainsi aux entreprises de nouveaux profils uniques et polyvalents.

Ainsi 4 programmes transdisciplinaires sont proposés, avec le soutien d'entreprises et d'organisations :

DROIT-GESTION > *Les Compétences managériales et juridiques. En collaboration avec la Faculté de Droit, de Science politique et de Criminologie de l'Université de Liège*

> Avec le soutien de



INDUSTRIAL & BUSINESS ENGINEERING (IBE) > **Les Compétences managériales, technologiques et scientifiques.**

En collaboration avec HELMo Gramme

> Avec le soutien de



DIGITAL BUSINESS > *Les Compétences managériales et informatiques. En collaboration avec la Faculté des Sciences Appliquées de l'Université de Liège*

> Avec le soutien de



MANAGEMENT DES SYSTÈMES ORGANISATIONNELS EN TRANSITION (MOST)

> *Les Compétences managériales et sociales. En collaboration avec la Faculté de Sciences Sociales de l'Université de Liège*

> Avec le soutien de



Consultez notre site : <http://www.hec.uliege.be/fr/masters/programmes-transdisciplinaires>

Mais HEC Liège ne s'arrête pas là

Dans son souci de promouvoir la recherche et la formation de pointe en matière de technologies numériques, HEC Liège a également créé le HEC Digital Lab, plateforme transdisciplinaire au sein de HEC Liège.

De par ses activités, le centre favorise les collaborations entre des professeurs et chercheurs de HEC Research (l'unité de recherche de HEC Liège) et des acteurs de terrain. Son but est d'encourager l'échange de vue et la collaboration entre tous les acteurs du numérique, au sein et en-dehors de HEC Liège, afin de comprendre les enjeux du numérique et de créer ensemble les compétences requises par notre monde digital.

Consultez notre site : <https://www.digitallab.be/fr/>

> Avec le soutien de



HEC Liège, c'est aussi : participer au développement généralisé des villes intelligentes en formant les gestionnaires de demain

Le Smart City Institute est un institut académique reposant sur une collaboration originale entre une Université et son Ecole de Gestion, la Wallonie et des partenaires privés. L'Institut se porte fort de repenser les villes de demain à la lumière du concept de « smart city » en stimulant la formation, la recherche, l'innovation et l'entrepreneuriat dans le domaine des smart cities.

Consultez notre site www.smartcityinstitute.be

> Avec le soutien de



Schröder
Experts in lightability™

Forger une dynamique forte entre étudiants, recruteurs et entreprises

HEC Liège se donne pour objectif d'entretenir des relations étroites avec l'ensemble du monde socio-économique pour assurer une adéquation entre les attentes des partenaires professionnels et l'Ecole.

Si vous souhaitez vous aussi devenir partenaire, n'hésitez pas à contacter notre Service Corporate Relations.



Marie ANTIGNANI
marie.antignani@uliege.be
+32 4 232 73 49



Aurore TILKIN
aurore.tilkin@uliege.be
+32 4 232 73 61



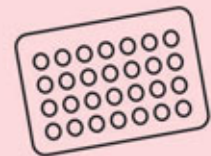
Sandra DELFORGE
sandra.delforge@uliege.be
+32 474 83 50 07



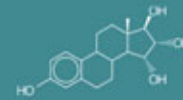
mithra
Women's Health

Specialists in
Women's Health
transforming options
for women
through innovation

www.mithra.com



Contraceptive pill
Estelle®
approved in major regions



Breakthrough
innovation with
the unique hormone
Estetrol (E4)



Market Cap
€ 1 billion
(March 2021)



Late-stage E4
potential
blockbusters in
women's health



Partnerships in
>100
countries

partenaires

Guest Speakers

HEC LIÈGE A REÇU DE NOMBREUX INTERVENANTS , EXPERTS ET PROFESSIONNELS DU MONDE DE L'ENTREPRISE, DANS DIFFÉRENTS COURS AU COURS DE CES DERNIÈRES SEMAINES. Merci à eux, de par leur partage d'expériences, d'enrichir ainsi le cursus de nos étudiants !

INTERNATIONAL STRATEGY

Nathalie Crutzen & Anthony Santino



Jean Luc Maurange
CEO - John Cockerill



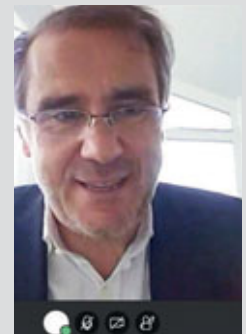
Pascale Delcomminette
CEO – AWEX



Michel Delville
CFO - SPIE France -
Alumni – Promo 1987



Pierre Dumont
Country Managing
Director - NTT Belgium



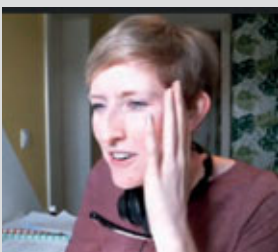
Pascal Laffineur
CEO - The NRB Group

SUSTAINABLE MANAGEMENT CONTROL

Nathalie Crutzen



Deborah Fischer
Registered Auditor
Partner - RSM BELGIUM



Aurélie Mossoux
Sustainability &
Purchasing Manager –
NMC – Promo 2007



Sonia Bonus
Sustainability Manager -
Danone

SÉMINAIRE DE CONTRÔLE DE GESTION ET STRATÉGIE D'ENTREPRISE - PARTIE 1 - STRATÉGIE D'ENTREPRISE (HD) Nathalie Crutzen

Guy Clerdent
CFO – Prayon –
Alumni - Promo 1993



SERVICES AND BRAND MANAGEMENT – Cecile Delcourt



Etienne Demaille
Country Managing Director -ELIS Belux
Alumni - Promo 2001

INTRODUCTION À L'ENTREPRISE
Pauline Depraetere et Magali Herman



Fabien Pinckaers
Odo
Damien Haulet
Connectic
Alumni 2003
Jessica Lion
Flora Insurance
Alumni 2003



Michel Genet
Directeur Général
ONG Médecins du Monde

RETAIL & DISTRIBUTION MANAGEMENT
Willem Standaert



Luc Lambert - Etlux



Philippe Weiler - LIDL
Participaient aussi Marine Pottier - Coca-Cola European
Partners - Promo 2016 et Charlotte Coene - BuddyBites



C'EST AVEC UN IMMENSE PLAISIR QUE NOUS VOUS INVITONS AU PROCHAIN

HEC LIÈGE
GOLF TROPHY

24
09
21

ROYAL GOLF CLUB
DU SART TILMAN

REJOIGNEZ-NOUS LE VENDREDI 24 SEPTEMBRE 2021 POUR CETTE NOUVELLE ÉDITION !

INFOS & INSCRIPTIONS :
PAULINE KLIPPERT – PAULINE.KLIPPERT@ULIEGE.BE

éducation



Bienvenue à Urbanpolis !

Imaginez... Vous vivez à Urbanpolis, une ville européenne d'environ 500 000 habitants, au sein d'un pays divisé en plusieurs régions et qui connaît un climat politique instable. La ville jouit d'une position géographique stratégique mais elle est confrontée à des défis majeurs ...

Non, ce n'est pas le début d'un thriller, mais bien le thème du cas conçu par deux professeurs de HEC Liège - Ecole de gestion de l'Université de Liège, Anne Chanteux, Chargée de cours et Présidente du Département Finance, Comptabilité et Droit et Grace Garrais, Assistante du Département. Ce cas a été accepté et publié par la prestigieuse Centrale des Cas et Médias Pédagogiques de Paris (CCMP). Il est conçu comme un jeu de rôles, les apprenants représentent les membres du comité de direction de la ville. Ecouter les autres, respecter leur point de vue, énoncer clairement le sien, convaincre et aboutir à un consensus sont les clés du jeu.

Les objectifs pédagogiques sont la construction d'une grille d'analyse et de réflexion, la formulation d'objectifs stratégiques smart, la construction d'un Balanced Scorecard. « *Un Balanced Scorecard* » précise Anne Chanteux, « peut être défini comme un outil de management permettant de traduire la mission et la vision de l'entreprise en un ensemble d'objectifs inter-reliés et d'indicateurs qui y sont associés, le tout constituant ainsi un système de pilotage de la performance ».

Grace Garrais, quelle est votre définition d'une étude de cas ?

Une étude de cas est une problématique tirée d'une ou plusieurs situations réelles et menant à plusieurs solutions possibles. Cette méthode relève d'une pédagogie inductive et collaborative pour un entraînement à la décision



et au management et est basée sur une dynamique de groupe. Les deux caractéristiques de la méthode des cas sont un travail en mini-groupe, d'une part ; des discussions-débats en groupe élargi, d'autre part ; le tout animé par l'enseignant ou le formateur.

Anne Chanteux, pourquoi avoir choisi la ville comme sujet de votre cas ?

La ville permet de traiter des problématiques multiples et transversales (mobilité, sécurité, environnement, culture,



tourisme, logement, économie, technologie,...). Les villes font face à de nombreux défis et sont amenées à s'adapter et à évoluer continuellement. Nous avons choisi une ville générique européenne, située dans le Chocbeerland, petit clin d'œil à la Belgique, et non une ville belge.



Nous pourrions même dire que c'est une ville internationale. Nos étudiants sont souvent confrontés au cours de leurs études aux problématiques du secteur privé. Choisir une ville, et donc une organisation publique, du secteur non-marchand, c'est leur ouvrir l'esprit et leur permettre de transposer des outils de gestion du privé vers le public. Enfin, tout le monde sait ce qu'est une ville ; il y a donc une facilité de personnification. Dans notre cas, chaque participant au sein d'un groupe de 5 endosse une fonction spécifique : directeur général, directeur financier, DRH, directeur des infrastructures, directeur des affaires citoyennes,...

A qui s'adresse votre cas ?

Ecrire un cas est un travail complexe et de longue haleine. Notre cas, écrit en français et en anglais, peut être utilisé non seulement pour nos étudiants de master, en cours de jour ou en horaire décalé, mais aussi pour nos étudiants internationaux. Je l'ai d'ailleurs déjà utilisé deux fois dans le cadre des programmes que nous dispensons à l'ESFAM, à Sofia. Il peut également être utile à des cadres et dirigeants d'entreprises, publiques ou privées. Nous avons considéré la performance de manière globale et non pas uniquement sous un angle financier pour satisfaire des actionnaires. Notre cas peut ainsi servir à améliorer la prise de conscience de l'importance de la transversalité et de la complémentarité entre aspects financiers et RH, desiderata des clients, etc. Il peut servir de support aussi bien à une formation en stratégie qu'en contrôle de gestion.

Pour HEC Liège, il s'agit d'une très belle vitrine à l'international puisque, intégré dans le catalogue de la CCMP, "URBANPOLIS : Le Balanced Scorecard, outil de pilotage de la performance", va pouvoir être utilisé par les meilleures business schools à travers le monde.

Lien direct vers la fiche descriptive sur le portail de la CCMP de Paris : <https://www.ccmp.fr/collection-ccmp/cas-urbanpolis-le-balanced-scorecard-outil-de-pilotage-de-la-performance>

Are you reframing your future
or is the future reframing you?

Together we can see new opportunities
and create a new future.

Reframe your future | ey.com/en_lu/careers



© 2021 Ernst & Young S.A. All Rights Reserved. ED None.



The better the question.
The better the answer.
The better the world works.



EY
Building a better
working world

éducation

Cette question a été soumise aux participants de l'atelier de compétences « *Develop a Place Branding Strategy* ». Ils ont étudié le sujet et ont proposé des solutions à la Ville de Liège.

L'atelier de compétences « *Develop a Place Branding Strategy* » permet aux étudiants de Master à HEC Liège de travailler en collaboration avec le département du tourisme de la ville de Liège sur un projet actuel et concret.

Cette année, Elise Dereppe, collaboratrice à l'Office du Tourisme, a proposé aux étudiants de travailler sur l'amélioration de l'expérience du touriste grâce aux technologies digitales. Les étudiants ont tout d'abord exploré les solutions digitales possibles : développement d'applications, utilisation des réseaux sociaux, amélioration du site web, collaboration avec

des influenceurs, réalité virtuelle ou augmentée, etc. Sur cette base et par groupe de 3 ou 4, ils ont développé une stratégie visant à optimiser l'expérience du touriste grâce à ces nouvelles technologies. D'un point de vue pédagogique, cet atelier met les étudiants en situation de résolution de problème pour un partenaire proche et ancré dans le réel. Le cadre est posé par le formateur, le challenge est proposé par la ville, les participants analysent la situation, prennent des décisions et développent des solutions. Toutes les parties prenantes sortent gagnantes de ce projet.

Anne-Christine CADIAT,
titulaire de l'Atelier

LE PROJET VU SOUS L'ANGLE DE LA VILLE

Comme l'ensemble de la société, le tourisme et les métiers liés ont été bouleversés durant cette année 2020, et le séisme n'en finit plus de connaître des répliques. L'emploi des nouvelles technologies, déjà important pour notre secteur, est devenu notre quotidien. Les ateliers « *Develop a Place Branding Strategy* » précédents



Comment le numérique peut-il nous aider à améliorer l'expérience du touriste qui visite Liège?

avaient déjà révélé l'intérêt de confronter nos réalisations et projets à l'œil averti des étudiants et cette année n'a fait que confirmer cette évidence. Grâce à ces rencontres, nous disposons non seulement d'un regard neuf et intelligent sur nos outils existants, leur renommée et leur portée, mais aussi une vision sur l'adéquation de nos projets en cours de réalisation ou en réflexion avec la réalité perçue par cette jeune génération d'entrepreneurs.

Elise DEREPPE,
Collaboratrice à l'Office du Tourisme de Liège

LE PROJET VU PAR LES ÉTUDIANTS

« Develop a City Branding Strategy » fut un cours enrichissant à bien des niveaux. Le premier projet qui nous a été confié consistait à inventer sa ville de rêve. Cela nous a permis de nous exprimer librement et ainsi d'apprendre des concepts en proposant chacun ses idées, les ajoutant à celles de autres. Le second projet, plus conséquent, consistait à aider l'Office du Tourisme de Liège dans sa

démarche marketing. Nous en avons appris un peu plus sur la ville en elle-même ainsi que sur le fonctionnement et les ressources de l'Office du Tourisme. Nous nous sommes concentrés principalement sur l'utilisation des réseaux sociaux. Après quelques recherches et grâce à ce projet, nous avons découvert une nouvelle façon de voir les réseaux sociaux, une façon plus sérieuse et plus commerciale d'utiliser ces outils de communication et nous avons partagé cette vision avec la ville de Liège. Cet atelier nous a donc non seulement permis de nous pencher sur un projet concret, mais nous a aussi apporté des connaissances sur des sujets que nous n'avons pas abordés dans d'autres cours.

Le groupe HALEMA City :
Loïc MAWET, Coline LEGRAND & Valentin HAMERS



« *Develop a Place Branding Strategy* »

éducation

Moment phare de la formation Industrial & Business Engineering (IBE), le projet transdisciplinaire immerge nos étudiants dans une problématique technologique qu'ils vont devoir appréhender sous les angles **technique, financier, marketing et managérial**. Même si les attentes des enseignants et des directeurs de programme restent réalistes face aux contraintes de terrain et aux limites d'un travail académique, l'idée que l'un ou l'autre de ces projets puisse déboucher sur une réalisation concrète voire sur la création d'une start-up est un réel stimulant.

Le projet « Hermetia Illucens » est le fruit d'une collaboration de deux ans avec notre partenaire John Cockerill. Coachées par Didier Leboutte, Technology Intelligence and Intellectual Property Manager chez John Cockerill, deux équipes composées de 4 étudiants détenteurs d'un premier diplôme (soit ingénieur industriel, soit ingénieur de gestion) et engagés dans leur troisième et dernière année de master se sont penchées sur une problématique agro-alimentaire.

Le projet a pour objectif de réduire les rejets organiques grâce à des mouches, « Hermetia Illucens », qui transforment ces déchets en protéines pour l'alimentation animale, notamment pour la pisciculture. En catalyseur d'opportunités, John Cockerill a pris une part active au développement de ce projet, comme l'explique Didier Leboutte : « *Nous réfléchissons en permanence à de nouvelles pistes de diversification. Innover est dans l'ADN de l'entreprise. Cette collaboration avec HELMo Gramme et HEC Liège réunit les compétences académiques avec notre vision industrielle, notre capacité à nous réinventer et à développer des solutions à grande échelle qui répondent aux besoins de notre temps.* »

Parmi les nombreux secteurs d'activité, le Groupe développe des technologies qui préservent l'environnement. La valorisation de matières telles que des boues ou du biogaz en fait partie.



Quand des diplômés IBE déploient leurs ailes grâce aux « Hermetia Illucens »

« Ici, nous exploitons le fait que l'insecte est le meilleur transformateur du végétal en protéine en récupérant le maximum de l'énergie contenue, par exemple dans les hydrates de carbone. On peut ainsi nourrir les poissons et les volailles en leur fournissant une alimentation faisant partie de leur régime naturel. Le projet participe aux efforts pour produire plus durablement dans les domaines de la pisciculture et l'oviculture. Nos compétences dans l'industrie 4.0 permettent de conteneuriser l'atelier et de tout monitorer afin de garantir les taux d'humidité ou de chaleur, de prévenir et détecter la présence de parasites ou de champignons. Ce projet demeure exploratoire, mais John Cockerill intègre ses capacités stratégiques d'industrialisation et d'automatisation à un projet comportant un aspect environnemental auquel le Groupe est particulièrement sensible »,

termine Didier Leboutte.

Depuis peu, ce projet a vu sa matérialisation avec l'implantation d'un container financé par la Sowaifin et John Cockerill sur le Campus de l'Ourthe. Un partenariat avec la faculté Gembloux-Agro-Biotech va permettre de donner vie aux expérimentations en situation réelle et de monitorer les paramètres clés de la digestion de la matière organique par les larves afin d'optimiser ce processus. Une fois les larves arrivées à maturité, riches en matières nutritives valorisables, elles seraient transformées pour un usage dans l'agroalimentaire, comme alternative dans l'alimentation animale par exemple. Nous sommes particulièrement fiers de cette expérience qui a mobilisé nos étudiants, nos partenaires et nos enseignants. Gageons qu'elle inspire d'autres collaborations dans des projets novateurs nécessitant l'implication de spécialistes transdisciplinaires dont la formation IBE est la raison d'être.

Le programme Industrial Business Engineering est le fruit d'une collaboration entre HELMo Gramme et HEC Liège. Avec une conception innovante, cette formation permet à des étudiants de **deux filières (Ingénieur industriel et Ingénieur de gestion)** d'obtenir **ces deux diplômes en 3 années de master** et de se présenter sur le marché du travail avec un **double profil**. **Plus d'infos sur notre site :**
www.hec.uliege.be/IBE



Christine PUIT
Project Manager HEC Liège
christine.puit@uliege.be



Julien Marique
News Manager John Cockerill
julien.marique@johncockerill.com

En passant de 80 à plus de 130 étudiants, surfant sur son succès indéniable, dès l'année académique 2021-2022, le Master en Sales Management en Alternance (MSMA) de HEC Liège acceptera des candidats **issus de la Région flamande. En effet**, ce programme attractif permet d'entrer dans l'univers professionnel de manière progressive par le biais d'un contrat en **alternance tout en bénéficiant d'une formation théorique en vue d'exercer le métier de cadre commercial. De plus**, porté vers l'international, le master est trilingue pour les cours : environ 60% en anglais, 30% en français et 10% en néerlandais ou allemand.

En Fédération Wallonie-Bruxelles, le MSMA est accessible sans année passerelle à tous les bacheliers issus d'une formation à vocation commerciale ou équivalente, telle que : commerce extérieur, marketing, e-business, technico-commercial, vente ou gestion. En pratique, d'une durée de deux années académiques, le MSMA suit un rythme soutenu qui, à l'inverse du parcours ordinaire, combine des périodes d'enseignements théoriques à HEC Liège (à raison de 2 jours par semaine, les jeudis et vendredis) avec des périodes d'activités en entreprise (à raison de 3 jours par semaine, du lundi au mercredi) pour l'acquisition des connaissances et des compétences issues de l'expérience professionnelle. Unique en son genre en Belgique, il a suscité l'intérêt de deux hautes écoles : la HoGent (Gand) et Karel de Grote KdC (Anvers) délivrant des Bacheliers en marketing. HEC Liège fait donc appel à son réseau d'Alumni et de partenaires pour constituer un portefeuille de stages pour ces étudiants à haut potentiel. En effet, pour une entreprise, le cadre commercial est un élément essentiel pour assurer la rentabilité de ses activités. Il a pour mission principale d'augmenter le chiffre d'affaires sur de nouveaux marchés et aussi de concevoir une vision stratégique et marketing des projets commerciaux à l'heure de la transformation digitale, de promouvoir

l'image de l'entreprise dans une approche «global marketing», de construire des tableaux de bords commerciaux et par extension, de diriger une équipe commerciale. Ces objectifs sont poursuivis dans le parcours du MSMA, par le travail effectif réalisé sur le terrain souvent en lien avec la clientèle, d'une part ; grâce aux travaux d'audits réalisés sur tous les aspects du service commercial dans le cadre des cours, d'autre part. En particulier, en fonction de leurs spécificités et de leurs activités économiques, certaines entreprises éprouvent des difficultés à trouver des candidats bilingues français/néerlandais pour envisager des ventes en Flandre ou aux Pays-Bas. Le recrutement d'un étudiant diplômé de la Région flamande pourrait dès lors constituer une excellente opportunité de développement et... de ne pas perdre le Nord.

Contact : Sandrine WOUTERS, Coordinatrice du Master en Sales Management en Alternance.
Sandrine.wouters@uliege.be - + 32 496 250 653

LE MSMA DÉVELOPPEUR DE TALENTS !

Après plusieurs mois de phases de qualification parmi plusieurs milliers d'étudiants de différentes écoles de France, de Belgique et de Suisse, les meilleurs d'entre eux se sont retrouvés en vidéoconférence le 6 mai 2021 pour la **32e finale nationale des Négociales, rendez-vous incontournable des étudiants, des professionnels et des enseignants qui partagent la même passion de la vente, afin de se challenger face à des jurys d'experts.**

Plusieurs étudiants du Master en Sales Management en Alternance avaient été sélectionnés pour **participer à la finale : Chloé DUBOIS, Coline MALCHAIR, Melhem AL JAMMAL et Nicolas ALVAREZ RODRIGUEZ. C'est Nicolas ALVAREZ RODRIGUEZ qui a remporté le Challenge de la Négociation commerciale. Félicitations à lui et à ses professeurs de la HEPL de HELMo et de HEC Liège (Serge Bressers, Françoise Gabriel, Willem Standaert).**

Plus d'infos sur https://lesnegociales.com/index.php/results/detail_finales/resultats:1

SOPIAD (Socrates Portfolio-Investor Adequacy), the new spin-off company originating from the Financial Management for the Future (FM4F) research group, has gone live and already shows great promises. The company aims to propose a disruptive and path-breaking customer-centric diagnostic system for financial portfolios, called SAFIR. Its value proposition is simple: unlike absolutely all fund rating systems (Morningstar, S&P, Europerformance), SAFIR puts the client – thus the investor – at the center of the rating process. For any financial portfolio (a mutual fund, a personal portfolio, or even a virtual investment), the associated rating explicitly takes into account the profile of the investor in all its complexity (risk aversion, behavioral aspects, sensitivity to ESG criteria) in order to assess its quality. This means that for the same portfolio, there will be as many ratings as there are different investors!

SOPIAD (Socrates Portfolio-Investor Adequacy), the new spin-off company originating from the Financial Management for the Future (FM4F) research group, has gone live and already shows great promises. The company aims to propose a disruptive and path-breaking customer-centric diagnostic system for financial portfolios, called SAFIR. Its value proposition is simple: unlike absolutely all fund rating systems (Morningstar, S&P, Europerformance), SAFIR puts the client – thus the investor – at the center of the rating process. For any financial portfolio (a mutual fund, a personal portfolio, or even a virtual investment), the associated rating explicitly takes into account the profile of the investor in all its complexity (risk aversion, behavioral aspects, sensitivity to ESG criteria) in order to assess its quality. This means that for the same portfolio, there will be as many ratings as there are different investors!

The company will develop software-based solutions allowing a genuine industrialization of a fully individualized portfolio diagnostic tool, which meets an important challenge in the asset management and investment advisory industries. The company will provide an interface allowing the user (the final client, his/her advisor, the asset manager, or even the compliance officer) to load or create investor profiles, screen and build portfolios, and test the match between the client and the portfolio. In order to gain attention from the investment community, SOPIAD will soon publish its own ratings for a wide range of portfolios, in the spirit of the famous stars (from one to five) that are delivered to mutual by one of its competitors.

On top of the investor-centric portfolio diagnostics, SOPIAD has also the ambition to offer a unique tool to predict the future performance of mutual funds on the basis of their past data. The – credible – quest for this kind of ‘holy grail’ in asset management is made possible thanks to

the research formerly carried out by Philippe Cogneau and Georges Hübner and published in the Journal of Banking and Finance (2015) and Revue Finance (2020). This ambitious research program, that will ultimately lead to a pathbreaking fund selection engine, will be supervised by Cédric Gillain, who is currently completing his Ph.D. dissertation at FM4F.

After three years of internal research and development inside HEC Liège under the supervision of Prof. Georges Hübner, thanks to a First Spin-Off Grant of the Walloon Region, the company was created last March. It is managed by Pierre Nemeth (CEO) and Simon Taquet (COO), both alumni from HEC.

The fundraising process has been overwhelmingly successful, with capital commitments from several institutional investors and experienced business angels, leading to a seed capital of ca. € 2 million. The company is in a good way to signing valuable strategic partnerships with prominent actors in the field. The governance is also particularly solid, with a strong Board of Directors and expert committees that will back the development of the company. Fourteen years after the foundation of Gambit Financial Solutions (2007), which was ultimately taken over by BNP Paribas Asset Management ten years later and that is now a successful and well-established Fintech, SOPIAD has the ambition of being an ambitious new ambassador of HEC Liège and its expertise in Financial Management. We bet that many students and alumni will participate to its development and, hopefully, its success in the world of sustainable and human-driven finance.

alumni



La société LièGin a, à sa tête Romain Jans, fondateur de la marque depuis 2016, mais également Damien Haulet (Alumni 2003), Julien Hans (Alumni 2016) et Michel Grignard (Alumni 1978 et ancien chargé de cours HEC). Assistés dans leur stratégie marketing et de communication par Laurent Chenoix, Administrateur-Délégué de Vitamines Agency (Alumni 1997), LièGin a entamé il y a un peu moins de deux ans une approche dynamique du marché en proposant un plan d'innovation produit basé sur le développement de gins élaborés en collaboration avec des artisans locaux spécialisés et reconnus dans leur secteur d'activité.

Ainsi les deux dernières années ont été marquées par pas moins de 5 innovations telles que LièGin GICOPA à la Vraie Violette de Liège (Sprimont), LièGin MILLESIME au gruë de chocolat de Madagascar (avec l'artisan-chocolatier MILLESIME de Seraing), LièGin CUPIDON (avec la confiserie SWEET CUBERDONS à Seraing), LièGin JUNGLE aux éclats saveur ananas (avec Bonbons de Grand-Mère à Waremmé) et tout dernièrement le LièGin Val-Dieu, imaginé en collaboration avec Lionel Delbart, Jean-Marc Corteil (Alumni 1988), François Jason (Alumni 2011) et Victor Bosquin père et fils (Alumni 1983 et Alumni 2012) à la tête du groupe chapeautant les activités brassicoles de la Brasserie Val-Dieu.

Romain Jans et Damien Haulet (LièGin) nous confient :

« Le projet d'élaborer un gin à base de distillat de bière nous est apparu comme une évidence. Notre marque LièGin est principalement reconnue et appréciée par les amateurs de gin plutôt féminin. Ici, nous restons bien sûr sur un gin facile à boire mais avec un peu plus de caractère. »

ET POURQUOI AVOIR CHOISI DE LANCER CE PROJET AVEC VAL-DIEU ?

Damien Haulet : *« Nous avons bien sûr différentes pistes de collaboration avec des brasseries liégeoises mais le choix de Val-Dieu nous est apparu comme une évidence. Allier la modernité de LièGin et l'authenticité de l'Abbaye du Val-Dieu, quel divin mariage ! Et le fait de mettre en place ce projet avec d'autres Alumni HEC autour de la table n'en a été que plus motivant et plus facile d'exécution ! »*

Quand des Alumni travaillent ensemble : Discover the LièGend, Taste the OriGINal !

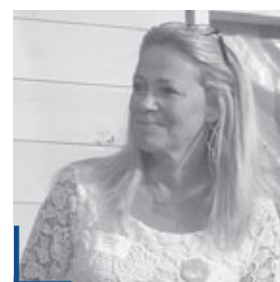


L'équipe LièGin-Val Dieu
: de gauche à droite
: Michel GRIGNARD,
Julien HANS, Damien
HAULET, Romain JANS,
Jean-Marc CORTEIL,
Lionel DELBART, Laurent
CHENOIX

Jean-Marc Corteil et Victor Bosquin Jr (Val-Dieu) : *« Allier deux sociétés dont l'histoire a débuté pour l'une en 1216 et pour l'autre 800 ans plus tard en 2016, était certes une coïncidence mais sans doute un signe prémonitoire... Val-Dieu fait preuve aujourd'hui plus que jamais d'une réelle stratégie d'innovation produit dans le secteur brassicole (ndlr : la société a lancé l'année passée la Blanche de Liège et en mai dernier la Val-Dieu fruitée) et cette association avec LièGin ne fait que renforcer notre image de brasserie innovante et moderne tout en perpétuant l'authenticité et la tradition de nos bières. »*

Le LièGin Val-Dieu est disponible en édition limitée de 12.000 bouteilles collector depuis le 31 mai chez la **plupart des cavistes et épicerie fines** des 4 coins du pays.

Laurent CHENOIX (Vitamines Agency) : *« Pouvoir accompagner ces deux sociétés à ancrage liégeois mais à distribution (inter-)nationale dans la stratégie de communication de leur projet commun a été une source d'inspiration pour nos équipes et pour moi particulièrement ! »*



Sandra DELFORGE,
Director of Corporate Relations & Career
Development - Alumni Network

sustainability

Une belle reconnaissance pour les étudiants de l'ULiège !



Le programme de challenges du **Green Office** est sélectionné pour la finale du concours des Nations Unies "Challenge Campus 2030"

Inventer les universités de demain

En 2020, les Nations Unies ont lancé le concours Challenge Campus 2030 afin de recueillir des propositions de solutions pour des campus plus durables et plus inclusifs, qui contribuent aux Objectifs de développement durable (ODD). Les participants sont invités à proposer leurs idées dans 3 catégories : vie étudiante, campus en ville et nouveaux enjeux de formation. Plus de 2000 étudiants et enseignants-chercheurs du monde entier ont participé à la deuxième édition du Challenge Campus 2030. L'équipe du Green Office de l'ULiège a choisi de concourir dans la catégorie vie étudiante avec son programme de challenges pour réduire l'empreinte carbone des étudiants. Parmi les 800 projets inscrits, le projet du Green Office de l'ULiège figure parmi les 6 retenus pour la finale qui se déroule ce 11 juin.

Un rêve partagé par les étudiants, une route pour y parvenir, un premier cap fixé !

Le rêve des étudiants est qu'en 2030, toute la communauté des 25 000 étudiants s'aligne avec les enjeux climatiques en réduisant son empreinte carbone individuelle de 45-50 % grâce à de nouvelles habitudes de consommation. Pour s'engager dans cette aventure, les étudiants proposent une série de 30 challenges, autant de propositions d'actions concrètes dans les domaines de l'alimentation, la mobilité, les achats, le numérique

et le logement. Ensemble, les challenges visent une réduction progressive des émissions individuelles annuelles des étudiants d'environ 12 à 6 tonnes éqCO₂, en adéquation avec les objectifs des Accords de Paris. Pour rassembler cette large communauté, les étudiants sont invités à s'inscrire sur une plateforme numérique collaborative, à découvrir les challenges au fur et à mesure du programme et à renseigner leurs challenges terminés. Le premier cap est fixé : cette année le Green Office souhaite engager 2500 étudiants et, ensemble, commencer les challenges !

Un projet qui fédère les initiatives durables à l'Université

De multiples initiatives positives pour la durabilité fleurissent de façon séparées sur les quatre campus de l'ULiège. A l'image de ruisseaux qui se rassemblent pour former une grande rivière, le programme de challenges vise à les fédérer à travers le fil conducteur de la réduction de l'impact carbone.

ENACTUS Liège, « A bubble toward change »

En tant qu'acteurs du développement durable, les étudiants de l'équipe Enactus Liège apportent leur contribution aux enjeux du gaspillage alimentaire et de la pollution numérique. Principalement constituée d'étudiants de HEC Liège, et accompagnée par son S'LAB, l'équipe a participé activement au Hackathon du Green Office, événement de synergie et de partage entre étudiants. Elle s'engage aujourd'hui dans le programme en parrainant des challenges liés à ses domaines d'activités.





Une aventure plébiscitée et soutenue par de premiers sponsors

Outre l'Université, le projet est soutenu et financé par la Commission développement durable de l'ARES ainsi que par la Fondation Roi Baudouin. Des premiers partenariats sont en train d'être noués avec des acteurs privés (La chocolaterie Galler, le Vif), publics (la Ville de Liège), et associatifs (WWF, Natagora) qui prennent le cap de la durabilité.

Et vous ?

Vous souhaitez soutenir cette initiative inspirante parce qu'elle rejoint le nouveau cap durable **fixé dans votre organisation, et ce faisant, vous faire mieux connaître auprès d'une vaste population d'étudiants ?**

Contactez le Green Office (Cécile Van de Weerd, C.Vandeweerd@uliege.be)

www.greenoffice.uliege.be



executive education

L'ACADÉMIE DE LA VENTE, UN PROJET EUROPÉEN QUI CHANGE LA PERCEPTION DE LA VENTE.

L'Académie de la Vente est un projet de partenariat soutenu par le FSE, visant la promotion des métiers de la Vente. Elle est hébergée au sein de HEC Executive Education depuis 5 ans. Elle a porté de nombreux projets et notamment la conception d'un Master universitaire en Sales Management. Grâce au partenariat avec les Hautes Écoles, cette formation rencontre un vrai succès.

Chaque année, dans le cadre de ce projet, nous organisons une conférence sur une thématique de la Vente. Lors du dernier événement, nous avons accueilli Michaël Aguilar qui nous avait parlé du Social Selling et qui avait attiré un public très nombreux. Pour l'édition 2021, le comité de pilotage de l'Académie a décidé d'inviter la philosophe Julia De Funès sur un sujet d'actualité, qui dépasse le secteur de la Vente tout en **l'impactant de façon significative.**

LES NOUVEAUX DÉFIS DE L'ÉCONOMIE

La pandémie a eu de nombreux effets : le ralentissement de l'économie d'une part, l'accélération de la digitalisation d'autre part. Nos pratiques ont évolué, notre rapport au travail, aux collègues et aux clients également. Ne sommes-nous pas entrés dans un mode de travail phygital (physique & digital) ? La recherche au sein de HEC Liège, la création du S'Lab, du Digital Lab, du Smart City Institute, à HEC Liège et du Green Office à l'ULiège démontrent l'importance croissante de tous

Introduire l'éthique, la durabilité et le digital dans la fonction "vente"

les changements auxquels notre environnement et nos sociétés sont confrontés. Le besoin d'une économie circulaire, d'une plus grande prise de conscience du défi climatique au sein des entreprises, d'une meilleure gestion de l'énergie sont autant de questions qui ont pris leur place dans l'agenda des dirigeants et des chercheurs !

ÉCHANGES COMMERCIAUX, LA NÉCESSITÉ D'UNE ÉTHIQUE DÉFINIE

D'un point de vue plus spécifique, on constate, sur la manière de mener les échanges commerciaux inter-entreprises, une demande, voire un besoin de se démarquer non plus seulement sur des critères de qualité, d'efficacité ou de prix, mais surtout sur l'éthique. Il est par ailleurs intéressant de noter que les dernières publications sur les métiers commerciaux dans différentes revues scientifiques, font état de l'apparition de nouveaux critères tels que la communication ouverte sur l'origine des chaînes d'approvisionnement, la traçabilité des produits, le respect du code de OIT (Organisation Internationale du Travail), etc.

LES ENJEUX DU MARKETING NUMÉRIQUE ET DE LA DURABILITÉ

Dans leur article "Research Challenges in Digital Marketing: Sustainability", les auteurs ont identifié 6 principaux défis pour le domaine du marketing numérique et de la durabilité :

1. L'orientation client et proposition de valeur
2. Comportement du consommateur numérique
3. Marketing numérique vert
4. Avantage concurrentiel
5. Chaîne d'approvisionnement
6. Capacités.



CONFÉRENCE DE JULIA DE FUNÈS, PHILOSOPHE D'ENTREPRISE

L'éthique et la durabilité en entreprise,
au travers les yeux, l'expérience et les mots
d'une philosophe telle que Julia De Funès,
un moment qu'il ne faudra pas rater !
Réservez déjà la date de la conférence :
le 19/10/2021.

Le lieu de la conférence suivra.

Leur approche vise à réduire le fossé existant entre la société et les entreprises sur les questions de durabilité. Considérée dans son ensemble, la littérature semble reconnaître la nécessité d'une "perspective révisée" (MacInnis 2011) qui puisse rendre compte de la nature multidirectionnelle des processus de vente et de la façon dont ces processus se situent dans des systèmes d'échange complexes et dynamiques de création de valeur, ces nouveaux modèles décrivant la valeur comme un résultat.

Le duo vendeur-acheteur n'est ainsi plus seul mais fait partie d'un écosystème dans lequel interagissent de nombreux acteurs qui créent de la valeur par échanges de services. On voit bien la complexité à faire passer un message multidimensionnel qui intègre les principes de durabilité et d'éthique à ses différents interlocuteurs.

Concrètement, ces défis concernent toutes les organisations, mais singulièrement les PME qui ne bénéficient pas d'équipes suffisantes pour prendre en charge toute cette complexité.

SUSTAINABLE AND DIGITAL MARKETING AND SALES : THÈME DE NOTRE PROCHAIN FSE

Afin de prendre du recul sur l'année écoulée mais aussi envisager le futur monde qui s'ouvre à nous, notre prochain projet FSE tel que nous le déposerons se concentrera sur les deux dimensions émergentes : Sustainability d'une part et Digital Sales & Marketing, d'autre part. Il s'attachera à accompagner les PME wallonnes, au travers de formations, à intégrer ces dimensions de « durabilité et digital » dans leur stratégie. Le public visé sera les cadres car ils sont la pierre angulaire pour induire et accompagner ces changements.

Olivier HOLLANDER,
Responsable de l'Académie de la Vente,
HEC Liège Executive Education

HEC Consulting : des étudiants entrepreneurs au service des entreprises



En cette période de crise, HEC Consulting, entreprise gérée par 19 étudiants entrepreneurs de HEC Liège, souhaite apporter son aide aux entreprises. La manière de travailler des entreprises et la manière de consommer des clients ont été considérablement bousculées depuis plusieurs mois. Face à cette situation, les entreprises doivent continuellement s'adapter, tenir compte des nouvelles attentes de leurs clients et leur proposer de nouvelles solutions concrètes et une expérience positive. C'est là que HEC Consulting peut leur apporter une aide précieuse.

Spécialisée dans le marketing opérationnel, HEC Consulting propose en effet, à un prix tout à fait concurrentiel, des études de marché, des outils d'évaluation de la qualité des services de l'entreprise en vue d'améliorer l'expérience client (par exemple, le mystery shopping qui permet de collecter des informations précises, objectives et détaillées sur le parcours des clients dans le cadre de leurs achats) ainsi qu'un service d'audit digital de l'entreprise, pour analyser ses points forts et ses points faibles et pouvoir remédier à ceux-ci. En quelques chiffres, HEC Consulting, c'est 20 ans d'expérience dans le domaine de la consultance en marketing, 2 millions d'euros de chiffre d'affaire depuis sa création et 92% de clients qui recommanderaient HEC Consulting à leurs connaissances. HEC Consulting, c'est aussi plus de 200 études de marché réalisées depuis sa création et pas moins de 20 formats d'études différents permettant d'accompagner aussi

bien une start-up au stade de sa création, qu'une grande entreprise en développement.

Face à la crise, deux outils proposés par HEC Consulting s'avèrent particulièrement utiles à l'adaptation des entreprises. D'une part, l'UX Audit qui permet l'analyse des sites internet ; d'autre part, les études de satisfaction, qu'elles soient faites en interne ou en externe.

DES EXEMPLES ?

La crise sanitaire a poussé bon nombre de commerçants et d'indépendants à revoir leur plan d'action. Nombreux sont ceux qui ont dû développer un site d'e-commerce ou un site internet afin d'augmenter leur visibilité. Le service d'UX Audit permet aux sites, qu'il s'agisse de sites de vente en ligne ou d'une simple vitrine digitale, de mieux comprendre le vécu et l'expérience des consommateurs grâce à 6 volets d'analyse. Sur base des recommandations qui découlent de cette analyse précise, des adaptations peuvent être effectuées afin de rendre l'expérience des visiteurs plus agréable et à terme, d'impacter positivement le nombre de ventes.

Le télétravail est devenu la règle dans la plupart des entreprises. Les employeurs ont dû revoir la façon d'organiser le travail de leur personnel et ont dû prendre de nouvelles mesures d'encadrement et d'accompagnement, que ce soit sur le lieu de travail là où le télétravail n'est pas possible ou à distance. Le bien-être physique et psychologique des travailleurs est impacté par cette nouvelle organisation. Grâce à une étude de satisfaction une entreprise peut évaluer la satisfaction de ses travailleurs au regard des mesures mises en place, apporter des solutions qui répondent aux besoins et ainsi favoriser la performance au travail.

Vous désirez en connaître davantage sur l'entreprise HEC Consulting ? Vous trouverez de plus amples informations sur le site internet : www.heccg.com. Vous pouvez également les contacter via l'adresse hello@heccg.com ou contacter directement les présidentes de l'entreprise :

- Native Davignon
ndavignon@heccg.com - 0494/52.52.81
- Marie Mestdag
mmestdag@heccg.com - 0478/09.90.61



Préparer aujourd'hui l'avenir de nos territoires

8 journées pour mieux comprendre la Smart City et les enjeux qui l'entourent, tel est l'objectif de la formation « Management des Smart Cities », qui se déroulera du 5 octobre au 24 novembre prochain.

Cette 5e édition du programme permettra de renforcer votre expertise dans le champ de la transition durable et intelligente.

La **FORMATION, À LA FOIS THÉORIQUE, PRATIQUE ET CRÉATIVE** allie des modules théoriques liés aux 6 dimensions de la Smart City ou au management des Smart Cities (ex : gestion du changement), des illustrations pratiques via des retours de terrain ou des études de cas ainsi que des ateliers pratiques dont 3 journées de créativité.

CONÇUE POUR TOUS LES ACTEURS TERRITORIAUX, ELLE GARANTIT un équilibre et une diversité entre participants du secteur public, privé ou académique : villes, communes, intercommunales, entreprises, startups, centres de recherche, etc.

La formation **FÉDÈRE UNE VÉRITABLE COMMUNAUTÉ** et permet à ses participants de se forger un réseau pendant et au-delà de la formation.

Plus d'informations sur <http://www.smartcityinstitute.be/formation-continue>

Avec le soutien de la Région wallonne dans le cadre de Digital Wallonia



FORMATION CONTINUE EN MANAGEMENT DES SMART CITIES



DESIGNATION

Le Professeur Georges HÜBNER a été désigné en tant que membre expert extérieur du comité d'investissement du fonds de pension du CERN. En tant qu'organisation internationale, le CERN a mis en place en 1995 son propre système de protection sociale, dont un régime de pensions, la Caisse de pension du CERN. Elle compte près de 3700 membres et assure le paiement des prestations de pension à quelque 3600 bénéficiaires répartis dans 48 pays. Le processus fut compétitif (de nombreuses candidatures pour une seule place) et rigoureux (3 étapes dont 2 interviews).

Félicitations !

Plus d'infos : <https://pensionfund.cern.ch/>



THE 2021 ORBEL AWARD

On March 19, 2021, Valentin LANGUE (Master in Business Engineering, Supply Chain Management and Business Analytics, HEC Liège 2020) has been awarded the 2021 ORBEL Award for the best operations research master thesis. The award is bestowed each year by ORBEL, the Belgian Operations Research Society, on the author of a scientifically oriented student's thesis. The criteria for the award are based on the efficiency and effectiveness of the scientific approach. The final decision is made by a jury consisting of five academic members from different Belgian universities, after a rigorous selection process and public presentations by three short-listed candidates. Valentin has won the award with a master thesis entitled *Robust optimization of specific scheduling problems*.

<https://www.orbel.be/news-letter-display.php?id=514>



HERA AWARDS

La Fondation pour les Générations Futures récompense chaque année des jeunes diplômé(e)s qui ont présenté des travaux de qualité portant sur la transforma-

tion du monde. **Jérôme RUTH**, Alumni HEC Liège, a été primé au HERA Award Sustainable & Responsible Finance 2021, pour son mémoire de master en ingénieur de gestion, supervisé par Marie Lambert et défendu en 2020, intitulé : *Reliability of ESG Ratings. A qualitative and quantitative assessment*. Ses recherches consistent en une investigation qualitative et quantitative des notations ESG (environnement, social, gouvernance) attribuées aux entreprises cotées en bourse.

Lien vers la brochure de cette édition 2021 :

https://hera.futuregenerations.be/fr/portal/publication/hera-awards-2021#annuaire_PDF.

EMELINE BAERT, DELEGUEE CLIMAT A L'ONU

Résolument engagée sur la voie sur développement durable, Emeline Baert est la nouvelle déléguée climat à l'ONU du Forum des Jeunes pour 2021-2022. Elle portera la voix des jeunes belges francophones lors de la COP 27. Elle combine ce mandat avec des études de Master en sciences de gestion, Finalité Management des entreprises sociales et durables à HEC Liège et un stage au Green Office de l'Université de Liège.





10 HEURES DE TRAVAIL INTENSIF

Le samedi 27 mars 2021, 20 étudiants de master ont participé à un Mini-Hackathon. Le principe ? 10 heures pour proposer une solution créative et réaliste à un challenge au choix : *Positionner et configurer le Centre Logistique 2025 du @chc_liège* ou *Proposer une stratégie pour gérer les périodes d'affluence chez @bpost*. Après 10 heures de travail intensif, l'équipe composée de Tom Broquet, Emilie Claesen, Xavier Crochet et Justine Lhoest a remporté cette première édition ! Bravo pour leur solution complète, concrète et innovante au challenge proposé par

bpost. Un grand merci à nos partenaires @bpost et @chc_liège et plus particulièrement à Catherine Delvaux, Directeur Stratégie, Performance and Pricing (Alumni 1992) et Claudio Abiuso, Directeur Stratégie et Opérations (Alumni 1994) pour leur disponibilité lors de cette passionnante journée ! Les étudiants ont également pu compter sur l'aide généreuse de Sylvain Paggen (bpost, Alumni 2017), David Sala (CHC), David Hayen (CHC) et Mélanie Hicter (CHC). Cet événement a eu lieu dans le cadre d'un atelier de compétences proposé par Stéphanie Aerts et Marie Baratto.



ADVISORY AWARDS

Les Advisory Awards, concours d'analyse financière qui prend place

dans le cadre du cours d'Analyse des Etats financiers (AEF) dispensés aux étudiants de 3ème bachelier, se sont déroulés en ligne pour la 2ème année consécutive et ont réuni plus de 220 participants. Les quatre groupes d'étudiants sélectionnés ont dû analyser The Huggy's Bar Nandrin et The Huggy's Bar Awans, deux sociétés du groupe The Huggy's Bar, chaîne de restaurants à burgers gourmets. A la fin de cet événement, le jury a établi un classement de ces 4 groupes qui se sont vus remettre différents prix. Ce jury était composé de Wouter Torsin, professeur actuel du cours d'AEF, de Jacques Berwart, ancien professeur du cours d'AEF, d'Anne Bils, assistante du cours d'AEF, de Clarisse Vincent et Maxime Ledent représentant BDO (partenaire principal de l'événement), de Thomas Mémurlin et Roberto Navarro, les deux fondateurs de The Huggy's Bar et enfin de Muriel Jarosz, ancienne présidente de HEC Liège Advisory. Les Advisory Awards sont organisés par HEC Advisory, une Junior Entreprise composée de 30 étudiants d'HEC Liège. Elle accompagne les entreprises dans l'amélioration de leurs performances. Elle existe depuis 1991, ce qui en fait la première Junior Entreprise de Belgique.

SECONDE EDITION DU HEC LIEGE BUSINESS GAME

Un Business Game consiste à réaliser une étude de cas réels proposés par une entreprise partenaire. C'est autour du thème « agilité et innovation en temps de crise » que se sont articulés les deux challenges de cette seconde édition, proposés par Gaming1 et BDO Belgium. Une conférence « Digital acceleration in time of crisis » a également été proposée par Alex Deflandre, Alumni 2013, Coca-cola European Partners. Ce Business Game a été géré et préparé par 11 étudiants liégeois dans le but d'offrir à d'autres étudiants, venant de tous horizons, l'opportunité de sortir de leur zone de confort, de stimuler leur créativité, de faire des rencontres inoubliables et de développer des compétences qui seront hautement valorisées par leur futur employeur.

DOCTORAT

Nzuzi BANGIKA Maguy, boursière ARES, a passé plusieurs mois au sein de notre Centre de Recherche EGID. Elle vient d'obtenir une grande distinction pour la thèse qu'elle a défendue à Lubumbashi, en présence d'Annie Cornet. Elle devient ainsi la première femme professeure à l'école de gestion et à la faculté d'économie et de gestion de Lubumbashi. Une belle réussite de notre coopération interuniversitaire, avec le professeur Pascal SEM, notre partenaire sur place. Félicitations !



WILLEM STANDAERT & CHARLOTTE FERRARA'S

TEACHING CASE IN THE CASE CENTRE The case concerns the 2020-2024 strategic plan for sustainability of the Royal Belgian Football Association (RBFA). It describes the rich history of sustainability activities at the RBFA since 1986, the materiality matrix that resulted from a stakeholder consultation, and their efforts to align their strategy with the UN Sustainable Development Goals (SDGs).

Learn more: <https://www.thecasecentre.org/main/products/view?id=176121>



events & news ▲

HEC DIGITAL LAB VIRTUAL EVENT > L'Industrie 4.0 en Wallonie : défis et perspectives, diffusé en streaming live, depuis le château John Cockerill à Seraing - 24 février 2021



Nicolas Neysen, Digital Transformation Lead - HEC Liège ; Stéphanie Diaz, Journaliste et Productrice - Produweb ; Wilfried Niessen, Directeur Général et Doyen - HEC Liège



Benoît Hucq, Directeur Général - Agence du Numérique ; Sébastien Durieux, Vice-Président - SRIW ; Anne-Françoise Laime, CSO & Déléguée Générale France - John Cockerill ; Wilfried Niessen, Directeur Général et Doyen - HEC Liège ; Caroline Crèvecoeur, Group External Communication Manager - John Cockerill



Sébastien Durieux, Vice-Président - SRIW ; Anne-Françoise Laime, Déléguée Générale France - John Cockerill



Benoît Hucq, Directeur Général - Agence du Numérique ; Willy Borsus, Vice-Président de la Wallonie, Ministre du Numérique



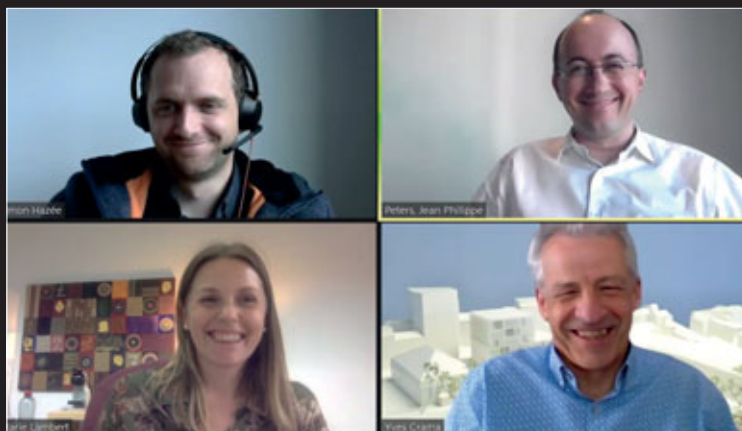
Olivier de Wasseige, Administrateur Délégué - UWE ; Bernard Delvaux, CEO - Sonaca, Président du Conseil de Gouvernance - HEC Liège



Stéphanie Diaz, Journaliste et Productrice - Produweb ; Sylvie-Anne Piette, Directrice - HEC Liège Executive Education. À l'écran : Dorothée Kohler, Fondatrice et Directrice Générale - Kohler Consulting & Coaching et Jean-Daniel Weisz, Associé - Kohler Consulting & Coaching

CONFÉRENCE « ET POURTANT ELLES TOURNENT !
La place des femmes dans le cinéma belge » dans le
cadre du programme Mentoring au féminin : 27 duos
cette année, un vrai succès. Avec Philippe Reynaert,
Consultant audiovisuel ; Annabella Nezri, Directrice
Kwassa Films ; Virginie Nouvelle, Directrice Wallimage
et Vero Cratzborn, Réalisatrice - Février 2021

A PHD LIFE: WHAT'S IN IT FOR YOU?
May 5, 2021 - Simon Hazée (UCLouvain) and Jean-
Philippe Peters (Deloitte Luxembourg),
Alumni HEC Liège
Marie Lambert, Professor of Finance,
Vice-Dean Research;
Yves Crama, Professor



LE 1^{ER} AFTERWORK ALUMNI EN
LIGNE - 23 mars 2021
Du fun, des quizz, des échanges,
plus de 70 inscrits : un succès !

HAMID BABAEI ET YALDA ENFIN DE RETOUR EN BELGIQUE ! Event organisé le 12 février 2021 à HEC Liège
par l'Université de Liège, HEC Liège et Amnesty international et retransmis
en direct sur Facebook et YouTube



Luc Pire, Amnesty international ; Yalda et Hamid ; Nathalie Hosay, Responsable
des Relations extérieures & de la Communication, HEC Liège



Pierre Wolper, Recteur de l'Université de Liège ; Hamid Babaei ; Emile Franck,
Amnesty international ; Yalda Parsajoo ; Wilfried Niessen, Directeur général &
Doyen de HEC Liège ; Jean-Claude Marcourt, Président du Parlement wallon

Baucoup d'autres événements ont eu lieu en ligne au cours de ces derniers mois : Speed Meeting, journées
de Préparation à l'embauche, soirée Masters, Journées Portes Ouvertes, Info session MBA, conférence
annuelle du Dow Jones, Meetup, ...

Retrouvez les photos sur nos réseaux sociaux

partenaires

Un pas plus loin avec le partenariat Randstad Young Talents-HEC Liège



Au sein des deux agences liégeoises de Randstad, on trouve le département Logistics White Collar ainsi que la cellule Young Talents.

En route vers un premier challenge professionnel avec Young Talents !

Depuis 2016, les étudiants et jeunes diplômés de HEC Liège bénéficient au travers de Young Talents, de coachings personnalisés, de workshops, de jobs étudiants en lien avec leur domaine d'études. Young Talents permet également de leur proposer un premier challenge professionnel au sein de son large réseau, tant vers les grandes entreprises que vers les PME. Notre équipe assure dès lors la rencontre entre les jeunes diplômés et les employeurs pour répondre aux attentes et exigences de chacun; c'est là que Young Talents fait toute la différence.

Faites décoller votre carrière avec notre département Logistics White Collar

Le secteur de la logistique étant en plein essor depuis ces dernières années, il était évident pour Randstad de créer un département spécialisé dans le recrutement de profils « employés logistique ». C'est ainsi qu'est né, en 2014, le premier département White Collar Logistics de Wallonie. Aujourd'hui, Randstad Logistics White Collar est une équipe de 3 consultantes en recrutement, avec de réelles connaissances du marché liégeois et des exigences du métier. C'est cette expertise aigüe qui nous permet aujourd'hui de jouir d'une véritable notoriété et de collaborer avec plus de cinquante entreprises sur une trentaine de fonctions différentes.

Partez à la découverte des métiers de la logistique durant notre séminaire du 28 juin

Nos deux départements ont décidé de s'unir afin d'offrir aux futurs diplômés du réseau HEC Liège un séminaire de choix. L'objectif est de leur donner une vision à 360° du secteur de la logistique, tant sur les structures existantes que sur les différentes typologies de métiers. Lors de cet événement, des acteurs-clés du terrain partageront leur réalité, leurs challenges et les défis de demain. Si vous êtes étudiant en Global Supply Chain Management, nous vous invitons à rejoindre cet événement unique le 28 juin de 9 à 11h.

N'HÉSITEZ PAS À PRENDRE CONTACT AVEC NOUS.

Plus d'infos & inscriptions :

Carine Deblanc & Adel Zebidi, youngtalents_liege@randstad.be

Tél. + 32 4 220 65 99





Knowledge Partners



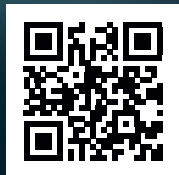
Project Partners



Business Spirit Partners



Bonjour,
je m'appelle **Kate**.
Je vous fais
gagner du temps
et de l'argent.
Vous me
trouverez dans
CBC Mobile.



Découvrez
Kate ici, dans
CBC Mobile!



Posez votre question à Kate dans CBC Mobile.

cbc.be/kate